



Clár Éire Ildánach
Creative Ireland
Programme



Óige Ildánach

Treoiríníte Meastóireachta

Carmel O'Sullivan
Lisa O'Keefe

Plean Óige Ildánach 2023-2027

Ag tacú le cruthaitheacht
agus folláine i
leanaí agus i ndaoine óga

Buíochas

Is mian linn aitheantas a thabhairt do chomhaltaí Fhoghrúpa Taighde Óige Ildánach a rinne coimisiúnú, a thacaigh agus a chuir leis na treoirínte seo, in éineacht le foireann Chlár Éire Ildánacha sa Roinn Turasóireachta, Cultúir, Ealaíon, Gaeltachta, Spóirt agus Meán (RTCEGSM).

Meicnic neamhaí, Plean Óige Ildánach, sonraí an ghrianghrafadóir Damien Eagers. Clúdach an ghrianghraif bhig, Catherine Young

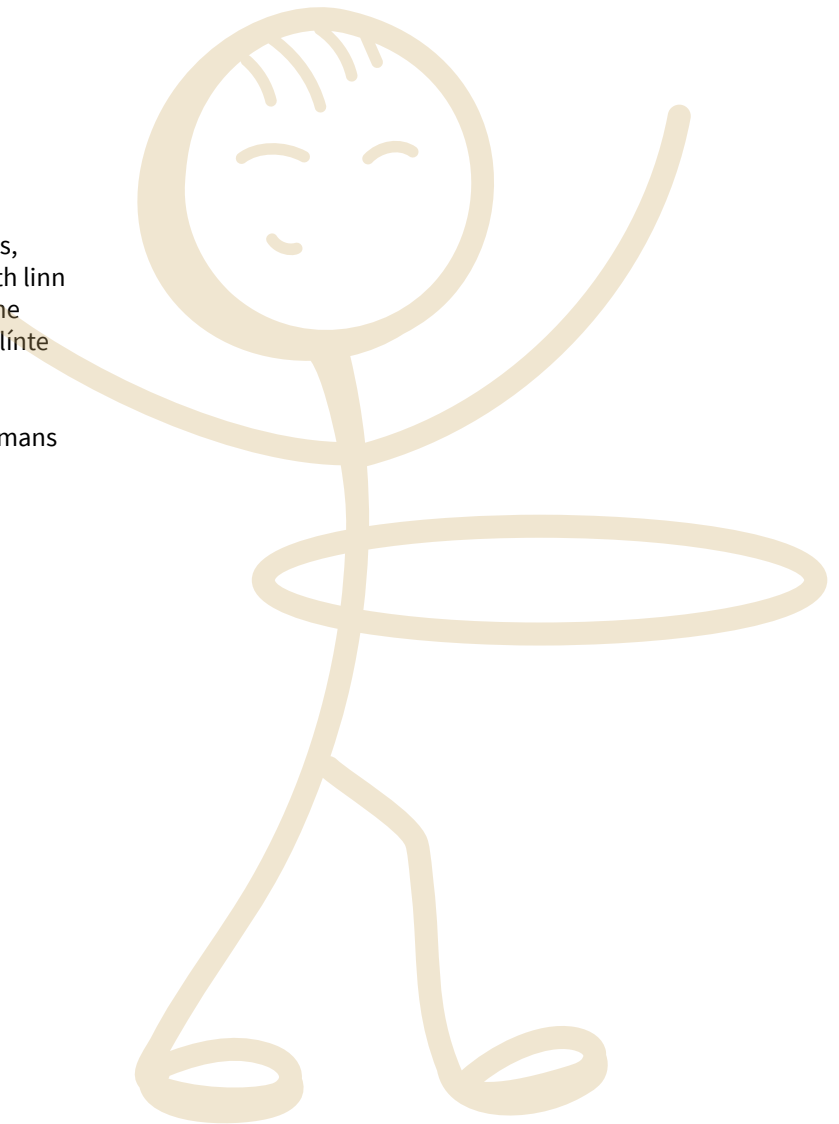
Údair:

Is iad Carmel O'Sullivan agus Lisa O'Keeffe a d'ullmhaigh na treoirínte seo (Scoil an Oideachais, Coláiste na Tríonóide, Baile Átha Cliath). Ba mhaith linn a lua nach gá gurbh iad tuairimí an lucht maoinithe ceachtar de na tuairimí atá curtha in iúl sna treoirínte seo.

Arna dhearadh i mBaile Átha Cliath ag Jerry Huysmans

Tagairt mholta

O'Sullivan, C., & O'Keeffe, L. (2023). *Plean Óige Ildánach 2023-2027: Treoirínte Meastóireachta*. Clár Éire Ildánach.



Maidir le Plean Óige Ildánach

Cuireadh tús le Clár Éire Ildánach sa bhliain 2017 chun tacú le príomhshruthú a dhéanamh ar chruthaitheacht i saol na tíre. Oibríonn an Clár i gcomhpháirtíocht le húdaráis áitiúla agus náisiúnta, seirbhísí óige, an pobal, cultúr, fiontar, eagraíochtaí ealaíon agus oidhreachta, tionscail chruthaitheacha agus scoileanna chun cothú agus cumasú a dhéanamh ar an acmhainneacht chruthaitheach ar fud raon iomlán de shoचाí na hÉireann.

Bhí Óige Ildánach ar cheann de na chúig philéar a thacaigh le Plean Éire Ildánach agus é mar aidhm “rochtain phraiticiúil a thabhairt do gach leanbh chuig teagasc, taithí agus do rannpháirtíocht san ealaín, ceol, drámaíocht agus códúchán faoin mbliain 2022”. (Clár Éire Ildánach, 2016a, lch. 1).

Fís an dara [Plean Óige Ildánach 2023- An bhliain 2027](#) beidh “Éire ina bhfuil an chruthaitheacht i gcroílár shaol leanaí agus daoine óga, inar féidir leis an gcruithaitheacht cur go mór lena sonas, a bhfolláine agus a bhforbairt phearsanta agus, in aitheantas dá gceart go mbeadh guth acu i gcinnteoireacht, tabharfar éisteacht do leanaí agus daoine óga agus tabharfaidh siad a dtuairim faoi gach gné den obair seo” (lch. 2).

Tá sé mar aidhm leis an bPlean Óige Ildánach chur le deiseanna gníomhaíochtaí agus rannpháirtíochta agus thionchar a bheith ar bheartas poiblí maidir le cruthaitheacht in oideachas foirmiúil agus i socrúcháin lasmuigh den scoil araon.

Príomhchuspóirí

1. Deiseanna cruthaitheacha a éascú agus a chur ar fáil do leanaí agus do dhaoine óga.
2. Cothromas rochtana ar gníomhaíochtaí cruthaitheacha a neartú do leanaí agus do dhaoine óga nach dtugtar cluas éisteachta dóibh ach go hannamh.
3. Tacú le feidhmiú Aistear, Creatchuraclam na Luath-óige.
4. Luach na cruthaitheachta a chur chun cinn ar fud an chórais Oideachais agus tacú le Creatchuraclaim sna scoileanna.
5. Cur chun cinn agus cothú breise a dhéanamh ar fhorbairt scileanna cruthaitheacha sa Bhreisoideachas agus san Ardoideachas, printíseachtaí san áireamh.
6. Tacú le folláine bhreistithe leanaí agus daoine óga.
7. Clár taighde a bhunú.



Clár na nÁbhar

Maidir le Plean Óige Ildánach	1
Cuid 1. Maidir leis na Treoirínte seo	3
Réamhrá	3
An méid a chuirtear ar fáil sna treoirínte seo	3
An méid nach gcuirtear ar fáil sna treoirínte seo	4
Sprioc lucht spéise	4
Cad is meastóireacht ann?	4
Cén chúis atá le meastóireacht?	5
Cad atá le breithniú?	5
Prionsabail threoracha eiticíúla	6
Cuid 2. Cineálacha Meastóireachta	7
Réamhrá	7
Ceisteanna meastóireachta	7
Catagóirí meastóireachta	8
Modhanna meastóireachta	8
Conas is féidir le meastóireacht a bheith cruthaitheach?	9
Cén chúis atá le cur chuige cruthaitheach a úsáid i leith meastóireachta?	10
Cé leis a bhfuil meastóireacht chruthaitheach cosúil?	10
An chaoi le cruthaitheacht a chuimsiú i do straitéis mheastóireachta	10
Meastóireacht chruthaitheach agus guth a chuimsiú	13
Cuid 3. Óige Ildánach - Cur Chuige 4 Chéim i leith Meastóireachta	15
AGFS (Aimsigh, Gníomhaíocht, Foirmitheach, Suimitheach)	15
AIMSIGH:	15
a) Faisnéis sochdhéimeagrafach	15
b) Sonraí bonnlíne réamh-idirghabhála (más cuí)	15
b) Iar-idirghabhála (más cuí)	16
Bailiú Sonraí atá íogair	16
Cé leis na sonraí?	17
Gníomhaíocht chruthaitheach	18
Príomhinníúlachtaí cruthaitheachta don mheastóireacht ar fud Phlean Óige Ildánach (2023-2027)	19
Meastóireacht fhoirmitheach agus shuimitheach	20
Nóta ar chleachtas athmhachnaimh	20
Uirlis AGFS, Cur Chuige Meastóireachta 4 Chéim	21
Cuid 4. Uirlisí Tuairiscithe agus Meastóireachta Óige Ildánach	22
Moltóirí	23
Aguisíní	23
Aguisín 1	23
Meastóireacht ar Shraith Straitéisí Leabharlainne	23
Scálaí Bailíochtaithe do Thorthaí Intomhaiste	25
Aguisín 2	25
Comhaltaí Foghrúpa Taighde	25
Aguisín 3	26
Cosaint Sonraí	26
Aguisín 4	26
Acmhainní Úsáideacha	26

CUID 1

MAIDIR LEIS NA TREOIRLÍNTE SEO

Réamhrá

Faigheann Treoirlínte Meastóireachta Óige Ildánach faisnéis ó léirbhreithniú críochnúil ar an litríocht, ó raon creataí meastóireachta, ó go leor comhairliúcháin le páirtithe leasmhara agus ionchur ó fhoghrúpa taighde Óige Ildánach. [Clliceáil anseo le tuilleadh mionsonraí a fháil.](#) --->

Tuigtear leis na treoirlínte seo go bhfuil ‘níos mó ná cur chuige agus modheolaíocht amháin ann agus go mbeidh a gcuir chuige agus modheolaíochtaí féin b’fhéidir ag gach dream’. Ina ionad sin, tuigtear iontu go dteastaíonn raon cur chuige agus modheolaíochtaí chun measúnú a dhéanamh ar idirghabhálacha casta ealaíon agus cruthaitheachta do leanaí agus do dhaoine óga. Trí íoschaighdeáin tuairiscithe a mholadh (Daykin, 2016), tá súil againn go ndéanfaidh na treoirlínte seo cúrsaí níos éasca do gach duine lena mbaineann tuiscint a fháil ar an mbealach is fearr le léiriú a dhéanamh ar an gcion a chuireann tionscnaimh chruthaitheacha leis an tsochaí, chomh maith le forbairt bonn fianaise láidir a chur chun cinn sa chomhthéacs náisiúnta.

Is minic a smaoinear ar an chruthaitheacht nó ar an smointeoireacht chruthaitheach mar rudaí dobhraite ar féidir linn a dtionchar agus iarmhairtí a fheiceáil, ach a bhfuil deacracht mhór i gceist le sainmhíniú agus measúnú a thabhairt orthu. Corruair, fiú, déantar an argóint go bhfuil measúnaithe, ina gcuirtear béim de ghnáth ar chumais na mac léinn freagraí réamhshainithe a athchruthú agus a bheachtú, ag seasamh díreach i gcoinne iarrachtaí chun an chruthaitheacht a neartú sa tseomra ranga. Ach ní féidir feabhas a chur ar rud nach féidir linn é a fheiceáil, agus murar féidir linn rud a thomhas ní bhfaighidh sé an aird atá tuilte aige. (OECD, PISA, 2022, l. 3)

An méid a chuirtear ar fáil sna treoirlínte seo

Áirítear sna treoirlínte seo faisnéis maidir le meastóireacht a dhéanamh ar ghníomhaíochtaí ealaínbhunaithe agus ar chineálacha gníomhaíochtaí eile atá dírithe ar chruthaitheacht agus ar fholláine a chothú agus úsáid á bhaint as modhanna cainníochtúla agus cáilíochtúla. Déantar achoimre sa doiciméad seo ar na críocha éagsúla meastóireachta, ar na dúshláin a bhaineann le meastóireacht a dhéanamh ar chleachtas cruthaitheach agus ar an mbealach a bhféadfadh cleachtóirí agus eagraíochtaí dul i ngleic leis na saincheistanna seo.

Breithnítear cineálacha éagsúla ceisteanna meastóireachta sna treoirlínte seo agus ar an mbealach is fearr leis na modhanna meastóireachta a chuir in oiriúint do na ceisteanna sin. Déantar cur síos sna treoirlínte seo freisin ar íos-riachtanais tuairiscithe Phlean Óige Ildánach agus molann cur chuige ceithre chéim chun an méid sin a bhaint amach.

Áirítear treoir sa doiciméad seo maidir leis an mbealach:

- le ceisteanna meastóireachta agus modhanna oiriúnacha a aithindo ghníomhaíocht chruthaitheach a bhfuil sé mar aidhm leo aghaidh a thabhairt ar scileanna sláinte, folláine agus cruthaitheachta;
- na difríochtaí idir bearta aschur agus toradh a aithint;
- aghaidh a thabhairt ar na príomhdhúshláin i leith meastóireacht a dhéanamh ar chleachtas ealaíon agus cruthaitheachta;
- na cineálacha éagsúla meastóireachta a aithint;
- an úsáid is fearr is féidir a bhaint as modhanna cainníochtúla agus cáilíochtúla i ndáil le meastóireacht shuimitheach agus fhoirmitheach araon;
- freastal ar riachtanais tuairiscithe Phlean Óige Ildánach (2023-2027);
- scileanna cruthaitheachta ar fud na bhfearann foghlama go léir a aithint agus a thomhas.

An méid nach gcuirtear ar fáil sna treoirlínte seo

Ní chuirtear a leanas ar fáil na treoirlínte seo:

- treoir maidir le hidirghabhálacha leighis agus cliniciúla a mheas;
- treoir maidir le trialacha randamacha rialaithe;
- buntreoir maidir le teoiric agus prionsabail na meastóireachta, samhlacha loighce nó teoiricí athraithe; tá sé seo ar fáil in áit éigin eile (an tsraith straitéisí leabharlainne in Aguisín 1a agus 1b agus chuireann na hacmhainní gréasáin atá liostaithe in Aguisín 4 roinnt treorach ar fáil maidir leis sin);
- faisnéis mhionsonraithe maidir le conas tabhairt faoi mheastóireacht nó conas na modhanna atá aitheanta sna treoirlínte a chur i bhfeidhm;
- faisnéis mhionsonraithe maidir leis na difríochtaí idir na modhanna meastóireachta;
- faisnéis maidir le modhanna measctha.

Spríoc lucht spéisee

Tá na treoirlínte meastóireachta seo deartha dóibh siúd go léir a fuair maoiniú faoi Phlean Óige Ildánach, a bhféadfaí an méid seo a leanas a bheith san áireamh:

- Oideoirí Luathbhlianta
- Comhghleacaithe Ildánacha
- Múinteoirí Bunscoile agus Meánscoile
- Oibríthe agus Oilíunóirí Óige
- Ealaíontóirí¹
- Comhordaitheoirí CÁOI²
- Eagraíochtaí pobail nó daoine eile atá a thionscnaíonn Tionscnaimh Óige Ildánach

Cad is meastóireacht ann?

Tá bailiú fianaise chun cinneadh a dhéanamh maidir le tionchar, luach agus caighdeán do thionscadail/do chlár Óige Ildánach i gceist le meastóireacht.

Is féidir le meastóireacht measúnú a dhéanamh:

- ar an méid a d'oibrigh, ar an méid nár oibrigh agus ar an údar a bhí leis;
- ar leibhéal sástachta na ndaoine a bhí ag glacadh páirt, lena n-áirítear, iad siúd a rinne forbairt ar an gclár agus a sheachaid an clár;
- ar a bhfuil tionscadal/clár ag déanamh difríocht do rannpháirtithe aonair, do ghrúpaí, don phobal níos leithne agus an chaoi a ndéantar sin;
- ar thaithí atá faighte/ar atá cruthaithe/ar atá foghlamtha ag rannpháirtithe, oibríthe deonacha agus foireann;
- ar an méid a dhéanfaí ar bhealach difriúil an an chéad uair eile, dá ndéanfaí dada ar bhealach difriúil; agus
- ar ar baineadh leas as an maoiniú (i.e. cuntasacht don lucht maoinithe, do na rannpháirtithe, don phobal áitiúil).

Tá níos mó i gceist ná díreach cur síos a dhéanamh ar an méid a tharla. Baineann sé le fianaise a bhailiú uathu siúd a bhí rannpháirteach sa tionscadal ionas go mbeidh ar do chumas a chruthú cibé ar bhain do chlár amach (nó ar sháraigh sé) an méid a bhí leagtha amach agat ar an gcéad dul síos (m.sh. do chuid aidhmeanna nó na torthaí a bhí i gceist agat don tionscadal) nó nár baineadh.

1 Cuimsíonn ealaíontóirí raon daoine gairmiúla atá bainteach le cleachtas cruthaitheach amháil amharc-ealaíontóirí, ceoltóirí, amhránaithe, rinceoirí, taibheoirí sorcais, drámaíochta agus cleachtóirí amharclainne, aisteoirí, ceardaithe agus daoine eile.

2 Sonraítear i nGníomh 14 de Phlean Óige Ildánach (2017-2022) go mbunófar Comhpháirtíochtaí Áitiúla Óige Ildánach ar bhonn píolótach laistigh de na Boird Oilíúna agus Oideachais (BOOnna). Agus soláthar a dhéanamh acu do ghníomhaíochtaí 'lasmuigh den scoil' do leanaí agus do dhaoine óga le fócas faoi leith ar chohóirt atá ar an imeall, téann a gcuid téarmaí tagartha níos faide ná na healaíona, agus tugtar san áireamh gníomhaíocht chultúir agus cruthaitheach ar fud gach réimse.

3 Is ionann Freshspectrum Information Design agus láithreán gréasáin atá faoi úinéireacht Chris Lysy, a bhfuil a chuid cartúin ar ghnéithe difriúla meastóireachta le fáil faoi Cheadúnas Admhála Creative Commons (CC BY-NC) Neamhthráchtála. Tá cead tugtha ag Chris Lysy lena chuid cartúin a úsáid sna treoirlínte seo.

Cén chúis atá le meastóireacht?

D'fhéadfadh sé go gciallódh meastóireacht rudaí difriúla do gach páirtí leasmhar in aon chlár, tionscadal, tionscnamh ar leith⁴. Is dóigh nach mór do rialtais cuntas a thabhairt ar chaiteachas poiblí ar thionscnaimh⁵ agus dá bhrí sin, luach ar airgead nó torthaí inchomhairthe a lorg ar nós líon na múinteoirí oilte, líon na ndaltaí a ndearnadh teagmháil leo, líon na ngníomhaíochtaí a cuireadh ar fáil. Is féidir le cleachtóirí cruthaitheacha⁶, múinteoirí, oibríthe óige, oideoirí óige, comhordaitheoirí agus le daoine eile meastóireacht a úsáid chun machnamh a dhéanamh ar a gcleachtas, chun monatóireacht a dhéanamh ar an méid atá ag obair agus ar na nithe nach mór a athrú. Is féidir le páirtithe leasmhara meastóireacht a úsáid mar uirlis tacaíochta maidir leis an maoiniú a fuarthas agus mar thacaíocht do mhaoiniú breise amach anseo nó do chríoche taighde (m.sh. chun iniúchadh a dhéanamh ar thionchar idirghabháil chruthaitheach ar bharúil rannpháirtí/pobal maidir le hathúsáid agus le huaschúrsáil).

Is féidir achoimre a dhéanamh ar na cúiseanna le meastóireacht agus úsáid á bhaint as dhá fhocal (HMT, 2020).

Foghlaim agus Cuntasacht.

Nuair atá an péire i gceist faigheann tú pictiúr níos soiléire do na tionscnaimh agus dóibh siúd atá faoi thionchar ag na tionscnaimh. Mar sin féin, nuair a fhéachtar ar mheastóireacht mar chleachtadh cuntasachta amháin is féidir é a fheiceáil ar bhealach diúltach, mar ghné trom agus forchurtha de chláir, go háirithe ó thaobh cleachtas cruthaitheach (Belfiore, 2015; Lee, 2021). Nuair a chaitear leis mar athsmaoineamh (rud éigin nach mór a dhéanamh chun maoiniú a fháil nó chun tic a chur i mbosca cleachtadh), déantar laghdú ar a luach agus ar an tionchar a d'fhéadfadh a bheith aige. Mar sin féin, má dhéantar an mheastóireacht go maith, is féidir leis dearadh, seachadadh agus measúnú an chláir a éascú agus ag an am céanna cabhair a thabhairt maidir leis an méid nach mór a fheabhsú nó a athrú a aithint.

Cad nach mór a bhreithniú?

Tá sé mar aidhm le meastóireacht mhaith an méid a tharla a chur i láthair go macánta agus is féidir agus cad a tháinig as/a d'athraigh mar thoradh ar an tionscadal, ionas go mbeidh ar do chumas féin agus ar chumas dhaoine eile foghlaim ón bpróiseas chun cleachtais chruthaitheacha atá rathúil a fheabhsú, a chohabháil agus tuilleadh forbartha a dhéanamh orthu (Thompson, 2009).

Dá bhrí sin, tá do chur chuige i leith na meastóireachta a phleanáil agus a neadú ag an tús chomh tábhachtach le gníomhaíochtaí an tionscadal féin a phleanáil: cuireann ceann amháin faisnéis ar fáil agus feabhsaíonn caighdeán an chinn eile.

Ar an ábhar sin, moltar am a thabhairt le linn na céime pleanála tosaigh chun cinntí a bhreithniú ar nós:

- cé leis na guthanna nach mór duit a mhealladh ar mhaithe lena chinntiú go bhfuil do thaighde ionchuimsitheach go hiomlán?
- cén líon rannpháirtithe nach mór duit sonraí a bhailiú uathu (na rannpháirtithe go léir, nó sampla ionadaíoch)?
- cad iad na huirlisí meastóireachta is fearr a oireann le sonraí a bhailiú ó gach aon ghrúpa nach mór duit freagra a fháil uathu?
- cé chomh minic is gá duit tuairimí na rannpháirtithe a fháil (sula dtosaíonn an tionscnamh - sonraí bonnlíne? Le linn an tionscadail (aiseolas foirmitheach – a thugann treoir duit an bealach ina bhfuil tú ag obair a athrú nó leanúint ar aghaidh mar a bhí beartaithe), agus/nó ag deireadh an tionscnamh (suimitheach/iar - tionscadal)?
- cá háit agus cén uair a bheidh tuairim na rannpháirtithe á fáil agat (spás cuí, am), agus cén bealach a ndéanfaidh tú a gcuid sonraí a thairfeadh?
- cén bealach a mbeidh a n-aontú/toiliú eolach maidir le rannpháirtíocht a fháil agat, ag cosaint anaithnideacht, sa chás é sin a bheith indéanta: cén bealach a mbeidh a gcuid sonraí á stóráil go sábháilte agat (á scriosadh agat nuair a bheith an tionscadal críochnaithe) (eitic)?
- cén bealach a mbeidh tú cinnte gur fhreastal tú ar na haidhmeanna/gur bhain tú na torthaí a bhí i gceist amach, a chiallaíonn rathúlacht sa tionscadal seo agus cén bealach a ndéanfaidh tú an méid sin a thomhas (go gearrthéarmach/go fadtéarmach)?

⁴ Is ionann páirtithe leasmhara agus daoine agus/nó eagraíochtaí a bhfuil leas acu san athrú atá beartaithe agus a bhféadfadh tionchar a bheith acu nó tionchar a bheith acu ar rathúlacht an athraithe sin (<https://www.finance-ni.gov.uk/articles/programme-and-project-stakeholders>). Ar shamplaí tá, leanaí agus daoine óga, múinteoirí, ceannairí tionscadail, comhlachtaí maoinithe, ranna rialtais, eagraíochtaí neamhrialtasacha (NGOanna), eagraíochtaí pobail.

⁵ Bainimid úsáid as an téarma tionscadal, tionscnamh agus clár go himhálartaíthe chun tagairt a dhéanamh do na gníomhaíochtaí, cláir, tionscnaimh agus ceardlanna cruthaitheacha go léir faoi shruth maoinithe Óige Ildánach.

⁶ Bainimid úsáid as an téarma cleachtóir cruthaitheach mar ainm uillechuimsitheach chun ionadaíocht a dhéanamh ar ealaíontóirí aonair, eagraíochtaí ealaínbhunaithe agus comhghleacaithe ildánacha atá rannpháirteach i gClár Éire Ildánach

Feabhsóidh aird a thabhairt orthu sin agus ar bhreithniú gaolmhar caighdeán agus iontaofacht na faisnéise (sonraí) atá á mbailiú agat, ionas go mbeidh an mhúinín ag daoine eile in ionracas na faisnéise atá á cur i láthair, á comhroinnt agus á tuairisciú agat.

[Clliceáil anseo le tuilleadh mionsonraí a fháil. ---->](#)

Prionsabail threoracha eiticiúla

Ó thaobh oibriú chun feabhas a chur ar mheastóireacht i gcleachtais chruthaitheacha, léiríonn agus tacaíonn na treoirlínte seo leis an gcaighdeán is airde i gcleachtas eiticiúil nuair atáthar ag bailiú, ag déanamh anailíse, ag léirmhíniú agus ag tuairisciú sonraí.

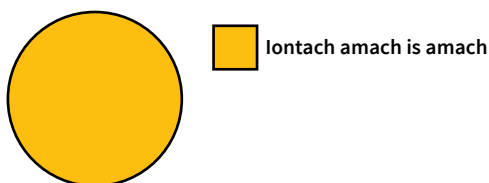
Mar sin féin, coinnigh an mheastóireacht faoi bhreithniú i gcónaí – ó thaobh cleachtas cruthaitheach de tá na rannpháirtithe ansin chun leas/sásamh a bhaint as an taithí agus as an rannpháirtíocht san obair atá ar fáil. Ciallóidh iniúchadh agus ceistiú seasta go bhféadfadh sé go mbeadh siad den tuairim go bhfuil siad ar a dtriail de shíor.

Agus na prionsabail seo a leanas á dtabhairt san áireamh, cuirfead feabhas go frithpháirteach ar ionracas agus ar chaighdeán do thionscnaimh agus léireofar meas ar chearta na ndaoine mar rannpháirtithe agus/nó mar oibrithe deonacha sa phróiseas meastóireachta agus taighde.

[Clliceáil anseo le tuilleadh mionsonraí a fháil. ---->](#)

Scríobh "tuairiscí" ag úsáid "sonraí"

Fíor 1. Nach iontach atáimid



FOINSE: Mar go bhfuil muid féin á rá

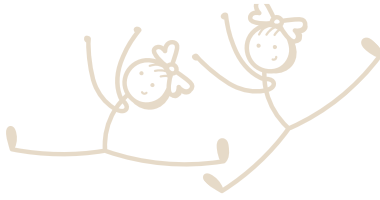
freshspectrum.com

Cuir aithne ar do spriocphobal

Bí soiléir ón tús maidir leis an bhfadhb, cás nó an riachtanas ar mhaith leat aghaidh a thabhairt air le do chláir. Tá sé inmholta go mbeidh an oiread teagmhála agus is féidir agat leis na rannpháirtithe le linn na céime seo. Éilíonn Rannpháirtíocht Pobail, rannpháirtíocht stuama leis na daoine atá faoi thionchar ag do chláir/gníomhaíocht/tionscadal agus tuigtear leis go bhfuil sé de cheart acu ionchur a bheith acu maidir leis an gcaoi agus an gcuspóir atá leis an ngníomhaíocht a bhfuiltear ag tabhairt faoi. D'fhéadfaí seo a dhéanamh trí anailís riachtanais, grúpaí fócais, comhairliúcháin, seisiúin gníomhaíochta cruthaitheach (Daykin, 2016). Tabharfar an spás, deis cainte agus cluas éisteachta do na rannpháirtithe leis na comhairliúcháin/seisiúin seo (Lundy, 2014) chun breithniú a dhéanamh ar na saincheisteanna is mó atá ag cur as dóibh agus na cineálacha idirghabhála is tarraingtí dar leo agus an bealach is fearr chun tabhairt faoin meastóireacht. Nuair atá riachtanais do spriocphobail aitheanta agat, tá sé inmholta iniúchadh a dhéanamh ar an bhfianaise atá ann cheana féin ó thaobh na ngníomhaíochtaí atá ar intinn agat a chur ar fáil don phobal is mian leat oibriú leo. Ba cheart go gcuirfeadh an bonn fianaise atá ann cheana féin treoir agus cabhair ar fáil duit chun tuiscint a fháil ar an méid a d'oibrigh roimhe seo, agus cabhair a thabhairt ag an am céanna le bearnaí i bhfaisnéis agus i gcleachtais a aithint (RLCMLÓ, 2019).

Cuirfidh ullmhúchán roimh ré faisnéis ar fáil maidir leis an aschur agus na torthaí atá beartaithe don tionscnamh, agus cinnteofar go n-éireoidh go maith leat ach thar aon ní eile, go mbeidh do thionscadal ábhartha do na rannpháirtithe/don phobal atá i gceist. D'fhéadfadh sé a bheith ina chúnamh Teoiric an Athraithe nó Samhail Loighce a bheith mar bhonn taca le do chuid pleanála (féach acmhainní úsáideacha maidir le conas iad seo a fhorbairt in Aguisín 1a) a d'fhéadfadh na ceangail/naisc idir an réimse spéise ar a bhfuil tú ag obair agus na gníomhaíochtaí agus idirghabhálacha cruthaitheacha a d'fhéadfá a úsáid chun iniúchadh a dhéanamh ar na comhcheangail seo, a mhíniú agus a mhapáil (m.sh. réimse na teicneolaíochta le leanáí óga, conas a d'fhéadfadh idirghabháil rince scileanna luchóige agus méarchláir a fhorbairt?).

CUID 2



CINEÁLACHA MEASTÓIREACHTA

Réamhrá

Gan meastóireacht de chineál éigin, tá sé deacair a fháil amach ar bhaineadh na torthaí a bhí beartaithe le tionscadal amach agus tá sé deacair ar chleachtóirí cruthaitheacha nó ar oibríthe óige cinneadh a dhéanamh maidir leis an méid a d'oibrigh go maith, cé leis agus cén fáth ar oibrigh sé agus céard is gá a fheabhsú sa chleachtas amach anseo. D'fhéadfadh sé go dteastódh ón Rialtas a fháil amach cibé ar baineadh luach ar airgead amach nó nár baineadh, cibé an raibh rannpháirtíocht rathúil ag an tionscadal leis na spriocphobail agus cibé an bhfuil aidhmeanna an tsrutha maoinithe á gcomhlíonadh. Éileoidh forbairt a dhéanamh ar chreat meastóireachta nó ar phlean roinnt ailínithe le cuspóirí an lucht maoinithe. Mar sin féin, tá sé tábhachtach laistigh de na ceanglais seo nach ndéantar dearmad sna tionscnaimh cruthaitheacha nó sna tionscnaimh ealaínbhunaithe seo ar a n-aidhmeanna ealaíonta. Thar aon ní eile, ba cheart bunphrionsabail gach eagraíochta nó tionscnaimh a bheith mar bhonn eolais do chreataí meastóireachta agus do straitéisí meastóireachta (Daykin, 2016).

Aithnítear i bPlean Óige Ildánach go mbeidh uaireanta ann gurbh é an t-aon chuspóir a dtabharfar faoi ghníomhaíochtaí cruthaitheacha faoin bPlean ná ar mhaithe le húdar áthais do na rannpháirtithe agus do na cleachtóirí. Mar a thugann John Coolahan ar aird:

Tá focal cúig-litir ar mór liom sa phróiseas oideachais, ach nach luaitear go minic, agus is é sin 'áthas'. Measaim gur ghníomhaíocht áthasach shásúil é an oideachas, agus ba cheart béim níos láidre a leagan ar an ghné seo den rannpháirtíocht áthasach. Is modh taiscéalaíochta í an fhoghlaim agus ba cheart go mbeadh an-mheas againn uirthi. (Hyland, 2018, lch. 87)

D'fhéadfadh sé go mbeadh roinnt ceisteanna meastóireachta ag baint le leor tionscnaimh Óige Ildánach a dteastódh aghaidh a thabhairt orthu, beidh líon na gceisteanna sin ag brath ar achar, méid, fócas agus ar mhaoiniú an chláir. Tá tionscadail ildánacha agus tionscadail ealaínbhunaithe chomh héagsúil agus atá siad casta, mar sin tabharfaidh na ceisteanna meastóireachta a shainmhíniú, an méid a theastaíonn uait a fháil amach, agus an méid a oibríonn nó nach n-oibríonn duit a bheith ar eolas agat, soiléireacht agus treoir do do mheastóireacht. Níl sé riachtanach, inmhianaithe, ná réalaíoch iarracht a dhéanamh an iomarca torthaí a thomhas.

Ceisteanna Meastóireachta

D'fhéadfadh ceisteanna simplí maidir le haschur, a bheith i measc na gceisteanna meastóireachta, amhail, 'cá méad duine a ghlac páirt?' 'Cá mhéad seisiún a reáchtáladh?' 'Cén costas a bhí ar an ngníomhaíocht?' agus d'fhéadfadh ceisteanna níos casta a bheith i gceist, amhail, 'cé na torthaí a bhí beartaithe agus nach raibh beartaithe ar an tionscadal?'

Tá sé coitianta ó thaobh meastóireachta de, idirdhealú a dhéanamh idir aschur agus torthaí.

Bíonn aschuir cainníochtúil beagnach i gcónaí; cuireann siad sonraí uimhriúla ar fáil chun a léiriú cibé ar baineadh amach na haidhmeanna/spriocanna/cuspóirí nó nár baineadh. Tá ar a gcumas freisin forléargas sochdhéimeagrafach a thabhairt dúinn maidir leis na daoine atá rannpháirteach i dtionscadal. Tá sé sách éasca tuairisciú agus bailíochtú a dhéanamh ar aschuir (Taylor-Powell & Henert, 2008).

Tá sé níos dúshlánaí torthaí a dheimhniú mar go bhfuil siad cainníochtúil agus cáilíochtúil araon agus beidh siad ag brath go minic ar thuairim na rannpháirtithe. Is féidir le torthaí a bheith pearsanta, amhail féinmhuinín agus scileanna cumarsáide níos fearr, torthaí fiseolaíocha, amhail laghdú struis, nó torthaí ealaíonta, amhail scil a fhoghlaim. D'fhéadfadh torthaí níos leithne a bheith i gceist freisin, amhail tionchar a imirt ar bheartas, athrú iompraíochta nó athrú eagraíochtúil (Daykin, 2016).

Catagóirí meastóireachta

Is féidir achoimre a dhéanamh ar mheastóireacht i dtí chatagóir leathana:

- **monatóireacht agus iniúchóireacht** chun measúnú a dhéanamh ar dhul chun cinn na dtionscadail maidir le spriocanna bunaithe (aschuir inchainníochtaithe, de ghnáth, amhail líon na gníomhaíochtaí, líon na rannpháirtithe nó costais agus caiteachas). Is féidir tabhairt faoi le linn nó ar thabhairt chun críche an tionscadail.
- **is ionann meastóireacht fhoirmitheach** agus bealach le breithniú a dhéanamh ar an méid atá ar siúl le linn an tionscadail, measúnú a dhéanamh ar an mbealach a bhfuil an obair ag dul ar aghaidh, cad iad freagraí na rannpháirtithe ina leith agus réimsí a d'fhéadfaí a fheabhsú a aithint nó oiriúnú a dhéanamh más gá don chuid eile den tionscadal (m.sh. 'cad atá ag oibriú?' 'Cé chomh héifeachtach is atá an úsáid atá á baint as na hacmhainní?' 'Cé na gníomhaíochtaí is costasáí agus ar fiú iad?')

'An bhfuil na daoine atá rannpháirteach ag feabhsú ó thaobh na scileanna spriocdhírítithe?'
'An bhfuil na rannpháirtithe rannpháirteach agus/nó díreach ag freastal?' 'Mura bhfuil, cén chúis a d'fhéadfadh a bheith leis seo?')

- **bíonn meastóireacht shuimitheach nó meastóireacht ar thoradh** ar siúl de ghnáth ag deireadh an tionscadail chun a fháil amach cibé ar baineadh na haidhmeanna agus na torthaí a bhí i gceist amach agus a ndearnadh agus a thionchar ar na rannpháirtithe. Tá sé bainteach le tionchar an chláir le himeacht ama, ach is féidir torthaí gearrthéarmacha, meántéarmacha nó fadtéarmacha a thuairisciú (m.sh. 'Cé chomh mór is a d'fheabhsaigh idirghabháil rince scileanna deartha na leanaí?' 'Cé chomh mór is a d'fheabhsaigh an clár cruthaitheach Eolaíochta Saoránach 'scóir litearthachta' na ndaltaí?' 'Cé chomh heolach is a bhí na teagascóirí maidir le hábhar an chláir?' 'Cé chomh mór is a d'fheabhsaigh an clár meabhairshláinte?' 'Cé chomh mór is a laghdaigh an clár otracht?' 'Cé mhéad eolas agus scileanna a bhain na daltaí amach sna hamharcealaíona?' (Stewart et al., 2021). Ba cheart meastóireacht shuimitheach a bhreithniú freisin sa chás gur tháinig aon torthaí nach rabhthas ag súil leo ón tionscadal, agus cén tionchar a bhí ag na torthaí sin?

Déanann meastóireacht fhoirmitheach comhlánú ar mheastóireacht shuimitheach agus baineann na tionscadail chruthaitheacha is fearr úsáid as an dá dheis chun athbhreithniú a dhéanamh ar dhul chun cinn an tionscnaimh le linn fíor-ama seachas fanacht go dtí go mbíonn sé críochnaithe nuair a d'fhéadfadh sé nach mbeadh mórán deiseanna ar fáil le hathruithe a dhéanamh (Thompson, 2009).

Modhanna Meastóireachta

Baintear úsáid as líon modhanna meastóireachta difriúla chun tionchar gníomhaíochtaí ealaínbhunaithe agus cruthaitheacha a thomhas. Tá sé tábhachtach go mbeadh eolas ar fáil maidir le cé dó an mheastóireacht agus méid a theastaíonn uait nó a theastaíonn uathu a thomhas/a mheasúnú. Léireoidh a bheith eolach ar do sprioc-lucht féachana an bealach is fearr maidir le bualadh faoi fhianaise a bhailiú (m.sh. suirbhéanna dúnta/oscailte, dialanna laethúla, agallaimh struchtúrtha, leath struchtúrtha nó oscailte, déantúsáin, díospóireacht i ngrúpa, fianaise fhíseach, ballaí graifítí, rólghlacadh, léiriúcháin agus cur i láthair, físdialanna, greannáin, saothair ealaíne). I bhfocail eile, beidh an modh/na modhanna meastóireachta a roghnaítear ag brath ar chothromaíocht a bhaint amach idir riachtanais na bpáirtithe leasmhara go léir atá rannpháirteach.

Is féidir na modhanna le sonraí a bhailiú a chur le chéile in dhá chatagóir.

1. **Cainníochtúil** (ag gabháil sonraí fíorúla is féidir a chomhaireamh) - chun monatóireacht a dhéanamh ar sheachadadh an tionscadal (aschuir amhail costais, freastal, líon seisiúin, contaetha a ndearnadh teagmhail leo) agus ag aimsiú torthaí intomhaiste araon, ar nós, folláine, féin-éifeachtúlacht, caighdeán na beatha (féach aguisín 1c chun mionsonraí breise a fháil maidir le scálaí bailíochtaí do thorthaí intomhaiste).
---->
2. **Cáilíochtúil** (taithí saoil na rannpháirtithe le linn tionscadal a léiriú) - bíonn fócas níos mó ar chuntas i gcruith scéil ó na rannpháirtithe agus úsáid a bhaint as agallaimh oscailte, fianaise phearsanta, grúpaí fócais, cás-staidéar agus breathnóireacht. Is féidir le modhanna cáilíochtúla cuidiú le taithí na rannpháirtithe ar ghníomhaíochtaí cruthaitheacha don tsláinte, folláine, foghlaim acadúil, scileanna cumarsáide soch-mhothúcháin, forbairt aeistéitiúil srl., a aimsiú agus ag an am céanna éascú a dhéanamh chun go mbeidh a nguthanna le cloisteáil i bhfad níos fearr ná mar a bhí le modhanna cainníochtúla.
---->

D'fhéadfadh meascán d'fhianaise chainníochtúil agus cháilíochtúil araon meastóireacht a neartú.

Conas is féidir le meastóireacht a bheith cruthaitheach?

Mar fhreagra ar cháineadh seasta ar shrianta agus ar theorainneacha a chuireann gnáth chur chuige i leith meastóireacht ar ghníomhaíochtaí ealaínbhunaithe agus cruthaitheacha, tá sé tábhachtach go ndéanfaí breithniú ar an mbealach ina bhféadfadh do mheastóireacht a bheith cruthaitheach agus/nó neadaithe laistigh den phróiseas cruthaitheach. Tá sé sin tábhachtach go háirithe nuair atáthar ag tabhairt faoi mheastóireacht le leanaí agus le daoine óga.

Áirítear i Meastóireacht Chruthaitheach, modhanna ealaínbhunaithe ach ciallaíonn sé freisin smaointeoireacht go cruthaitheach agus tú ag dearadh na meastóireachta ar dtús (cibé cáilíochtúil nó cainníochtúil nó an péire).

Is féidir le Meastóireacht Chruthaitheach a bheith stuama, taitneamhach agus tairbheach do na rannpháirtithe. Ba cheart go mbeadh sé chomh neamhsháiteach agus is féidir agus is é an buntáiste is mó a ghabhann leis sin go dtagann an cineál seo meastóireachta le nádúr nuálach Phlean Óige Ildánach (2023-2027) agus ag an am céanna go soláthraítear uirlisí meastóireachta stuama do chleachtóirí cruthaitheacha, d'oibrithe óige agus do rannpháirtithe araon. D'fhéadfadh Meastóireacht Chruthaitheach teicnící ar nós cáipéisíocht (McClure & Jaegar, 2020), mapaí colainne (Tacaíocht Meastóireachta Albain, 2019), modh world café (McEvoy, 2015), fíneid (Gourlay, et al., 2014), agus an Tomhas Folláine Cruthaithí (Hayes, 2023) a thabhairt san áireamh. Tá bealaí gan áireamh ann lena chinntiú nach amháin go bhfuil cruthaitheacht agus folláine á thomhas ag do mheastóireacht ach go bhfuil an mheastóireacht ag tacú leis na gnéithe seo de shaol leanaí agus daoine óga.

Mar a thugann Stjerne Thomsen ó fhondúireacht LEGO (McClure & Jaegar, 2020) faoi deara:

Caithfidh muid machnamh a dhéanamh ar raon iomlán na bhféidearthachtaí i leith measúnú a dhéanamh ar chruthaitheacht páistí, agus fiafraí dínn féin conas ar féidir linn cruthaitheacht s'acu a chothú trí mheasúnuithe, conas ar féidir linn dearthachtaí páistí ar an chruthaitheacht a chur san áireamh inár meastóireachtaí, agus conas ar féidir linn na bearta is cuí dár gcuspóirí sonracha a ghlacadh. (lch. 4)

Cén chúis atá le cur chuige cruthaitheach a úsáid i leith na meastóireachta?

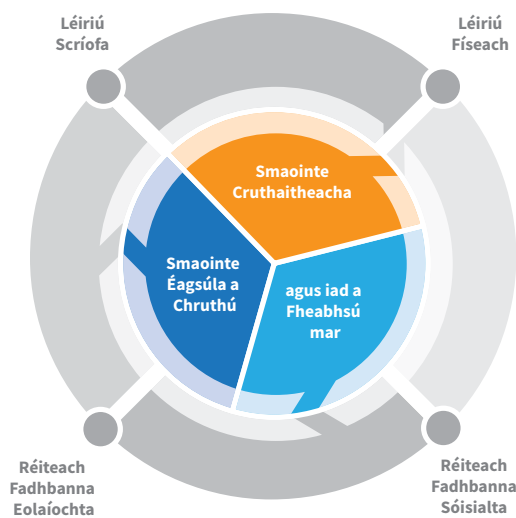
1. Feabhsáionn sé rátaí freagartha.
2. Cumasaíonn guth ionchuimsitheach.
3. Cumasaíonn sé bealaí éagsúla agus ilghnéitheacha chun cumarsáid a dhéanamh.
4. Caitheann le leanaí agus le daoine óga mar shaineolaithe agus gníomhairí ina saol féin.
5. Le sonraí cruthaitheacha “cuirtear uirlisí tomhais atá bailí, iontaofa, agus inghníomhaithe ar fáil do lucht déanta beartais ar féidir leo tacú le cinntí atá bunaithe ar fhianaise” (ECFE, CMIS, 2022, p. 6).

[Clíceáil anseo le tuilleadh mionsonraí a fháil. ---->](#)

Cé leis a bhfuil meastóireacht chruthaitheach cosúil? Cén bealach le cruthaitheacht a chuimsiú i do straitéis meastóireachta?

Bunaithe ar Shamhail Rannpháirtíochta Lundy agus ar chuimsiú cruthaitheachta, samhlaíochta agus smaointeoireacht chruthaitheach le gairid i *gClár Measúnaithe Idirnáisiúnta Scoláirí* an ECFE, (ECFE, CMIS, 2022), tugann Treoirlínte Meastóireachta Óige Ildánach tosaíocht chun cruthaitheacht agus smaointeoireacht chruthaitheach a bheith feiceálach, i ngníomhaíochtaí do thionscadal agus nuair is féidir é sa mheastóireacht ar do thionscnamh.

Tacóidh spleáchas a laghdú ar agallaimh agus ar shuirbhéanna astu féin leat ó thaobh cinneadh a dhéanamh maidir le taithí na rannpháirtithe ar thionscnamh ar bhealach níos cuimsithí agus maidir lena ndearcadh ar fhéin-éifeachtúlacht chruthaitheach. Cuirfidh úsáid a bhaint as níos mó tascanna meastóireachta oscailte, cruthaitheacha agus solúbtha ar chumas na rannpháirtithe a gcuid tuairimí a léiriú ar bhealaí a chumasóidh a bhfreagraí agus úsáid á baint acu as cur chuige DUF⁷. Soláthraíonn samhail inniúlachta an CMIS (féach Fíor 1) creat úsáideach chun taithí na rannpháirtithe ar thionscnamh a rochtain agus úsáid á bhaint as rogha agus as bealaí éagsúla rannpháirtíochta, ionadaíochta agus gníomhaíochta/léirithe (Meyer et al., 2014). Dá bhrí sin, molaimid duit cuireadh a thabhairt do na rannpháirtithe freagra a thabhairt ar na príomhréimsí ar mian leat meastóireacht a dhéanamh orthu trí roinnt de na bealaí ionadaíochta agus cumarsáide atá molta thíos agus na freagraí a aimsiú/a thaifeadadh mar shonraí/fianaise a bhaineann le do thionscnamh.



Fíor 1:
Samhail inniúlachta maidir le tástáil CMIS ar smaointeoireacht chruthaitheach (2022) ---->

Tabharfar aghaidh i bPlean Óige Ildánach, trí shonraí cuimsitheacha iontaofa ó na rannpháirtithe go léir a bheith ar fáil, ar údar imní atá luaite níos túsce, is é sin, “*what we cannot see is hard to improve, and what we cannot measure will fail to get deserved attention*” (ECFE, CMIS, 2022, p. 3).

⁷ Is ionann Dearadh Uilíoch don Fhoghlaim (DUF) agus sraith príonsabail chun an curaclam a fhorbairt le comhdheiseana a thabhairt don uile dhuine i leith na foghlama, lena n-áirítear, daltaí atá faoi mhíchumas. Tá sé mar aidhm leis an DUF taithí oideachais na ndaltaí go léir a fheabhsú trí thabhairt isteach modhanna teagaisc, measúnaithe agus soláthar seirbhíse atá níos solúbtha chun freastal ar ilghnéitheacht na bhfoghlaimoirí inár seomraí ranga. Tá taighde i réimse na néareolaíochta mar bhonn taca leis an gcur chuige seo agus tá sé deartha le taithí foghlama agus torthaí a fheabhsú do na daltaí go léir. (AHEAD, 2017)

- **Cumas Scríofa** (m.sh., scríbhneoireacht chruthaitheach, filíocht, tomhais, jócanna, eipeagraim, léaráidí anótáilte, ceanteideal a chur ar íomhá; comhrá/script ghearr; teicneolaíochtaí suirbhéireachta agus ionsamhlaithe amhail Padlet, Mentimeter, AnswerGarden, Quiziz, Trello; dialann mhachnamhach a choinneáil; gníomhaíocht comhoibríoch nó meastóireacht meabhairmhapa/mapa colainne (<http://www.willisnewson.co.uk>).
- **Léiriú Físeach** (m.sh., uirlisí líníochta digiteacha; lógó a dhearadh chun príomhghnéithe nó buntáistí ó thaobh rannpháirtíocht sa tionscadal a aimsiú; íomhá shocair/pictiúr reoite a chruthú roimh an tionscadal agus tar éis an tionscadail chun ionadaíocht a dhéanamh ar an méid a d'athraigh maidir le tuiscint na rannpháirtithe ar an nGorta Mór tar éis cuairt a thabhairt ar an Ard-Mhúsaem nó ar an Dánlann Náisiúnta; léiriúcháin agus critic a dhéanamh ar an dánlann (Berger, 2003); scannán, podchraoladh, grianghraif agus modh agallamh a chuimsíonn grianghraif; déantúsáin).
- **Réiteach Fadhbanna Sóisialta agus Eolaíochta** (m.sh., cruthaigh déantúsán, scannán gearr, dialann físe, píosa ceoil agus/nó focail amhráin chun an méid a foghlaimíodh (ábhar agus nó scileanna) le linn tionscnamh trína ndearnadh iniúchadh ar athúsáid agus ar athchúrsáil, mearfhaisean, ag cloí le brú piarghrúpa srl., a chur in iúl agus a léiriú; cur i láthair na rannpháirtithe ar na torthaí a bhí ar a meastóireacht agus a dtaighde i gcomhar maidir le tionchar an chláir inscéalaíochta digiteach a rinne siad a dhearadh i gcomhar agus a raibh siad rannpháirteach ann le daoine atá ag maireachtáil le néaltrú i dteach cúraim cónaithe).
- **Cumas Labhartha** (m.sh., iompaigh i dtreo an duine is gaire duit agus roinn rud éigin a thaitin leat agus rud éigin a d'fhéadfadh a bheith 'níos fearr fiú dá...' (Lucas, 2022); físdialanna; díospóireacht; vox pop; inscéalaíocht)
- **Léiriú Fisiceach** (m.sh., gníomhaíochtaí sochmhéadracha ar nós cluiche na beatha⁸, an gníomhaíocht distance star traveller, ealaín cholainne, vóta trí thaispeáint lámh/seas suas; vótáil ag úsáid poinc greamaitheach, súil sprice (McEvoy, 2015); rólghlacadh, cumadóireacht agus sceitsí gearra drámaíochta; mimeáil ghearr, rince, nó taibhléiriú amharclainne mar fhianaise ar na scileanna nua atá bainte amach nó coincheapa/smaointe nua a cíoradh, nó léargas nua a roinnt mar thoradh ar bheith rannpháirteach i dtionscadal).

⁸ Dhá phointe i seomra a aithint agus úsáid á bhaint as cathaoir/mír chun an dá cheann a chuir in iúl. Tá ceann 'dearfach' nó 'tábhachtach duit' ó thaobh do sheasamh, agus tá an ceann eile 'diúltach' nó 'níl sé tábhachtach duit' ó thaobh do sheasamh. Lig ort féin go bhfuil líne shamhailteach ar an talamh a cheanglaíonn an dá phointe (nó go hidéalach chuir líne fhada le téip chumhdaigh ar an urlár idir an péire). Tabhair cuireadh do na rannpháirtithe seasamh pé áit is mian leo ar 'Líne na Beatha mar fhreagra ar do chuid ceisteanna meastóireachta. Seas tú féin ar an líne de réir cibé ar luach tábhachtach (...) i do shaol atá i gceist nó nach ea: m.sh., Ag glacadh le daoine eile nach bhfuil cosúlacht acu leatsa; Go dtaitneofá le daoine agus go mbeadh meas acu ort; A bheith comhbhách le daoine eile atá thart ort; Cinnteacht poist agus seasmhacht, srl. Déan taifeadadh ar na torthaí.

Tá acmhainní ar fáil is féidir a chuir in oiriúint lena n-úsáid nuair atáthar i mbun meastóireachta ar do thionscadal nó do thionscnamh (féach Aguisín 1), amhail foireann uirlisí Guthanna nach gCloistear Uathu ach go hAnnámh na Roinne Leanaí agus Gnóthaí Óige (McEvoy, 2015, https://www.cmetb.ie/wp-content/uploads/2021/11/Seldom-heard-a_practical_guide.pdf), Paul Hamlyn Foundation Evaluation Resource Pack (Thompson, 2009, <https://www.phf.org.uk/publications/evaluation-resources-pack/>), Creative Schools Tool-kits (<https://www.creativeschools.com.au>), Willis Newson Arts agus Sainchomhairleoireacht Sláinte (<http://www.willisnewson.co.uk/>), Modheolaíocht Meastóireachta Seanchais an Oxford Old Fire Station, <https://www.storytellingevaluation.co.uk> and Creative & Credible (<http://creativeandcredible.co.uk>).



Meastóireacht Chruthaitheach agus Guth a Chuimsiú

Mar atá tugtha ar aird, agus lárnach don díospóireacht a bhaineann le meastóireacht chruthaitheach tá an smaoinemh gur cheart meastóireacht a bheith stuama do rannpháirtithe agus ní rud éigin a dhéantar leo ach a dhéantar mar chuid de thimthriall atriallach ó thús go deireadh an tionscadail nó an tionscnaimh. Lena n-áirítear, guth leanaí agus daoine óga i meastóireacht a fhaigheann tacaíocht ó bheartas rialtais in Éirinn ach gur minic a bhíonn easpa rannpháirtíochta i gceist mar gheall ar uirlisí nach n-oireann agus ar sháithiú meastóireachta leo siúd atá i mbun riarachán ar an meastóireacht agus iad siúd atá ar a bhfuiltear ag díriú na meastóireachta.

Faigheann na Treoirínte Meastóireachta seo ó Óige Ildánach faisnéis ó Shamhail Rannpháirtíochta Lundy (2014) agus ón *gCreat Náisiúnta maidir le Rannpháirtíocht Leanaí agus Daoine Óga sa Chinnteoireacht (2015-2020)*. Faigheann cur chun cinn creat coincheapúil do thuiscint agus d'achtú ceart leanaí i leith na rannpháirtíochta, samhail Lundy (féach Fíor 2) tacaíocht ó uirlisí praiticiúla a thugann guth ciallmhar don leanbh sa chinnteoireacht (see <https://hubnanog.ie/>). Treoraíonn sé an cur chuige cruthaitheach agus cuimsitheach atá mar bhonn taca le modh AGFS sna treoirínte seo (féach Fíor 8 i gCuid 3).

Fíor 2: Samhail Lundy Sainmhínithe (https://participationpeople.com/wp-content/uploads/2020/11/Compressed-PP_-_Lundy-Model-Explained-2.pdf)

SAMHAIL LUNDY GO PRAITICIÚIL

SAMHAIL LUNDY GO PRAITICIÚIL

Ceisteanna a chur chugat féin agus ó do chuid oibre:

SPÁS

- Ar iarradh tuairimí ó dhaoine óga?
- Cé mhéad deiseanna a bhí ann?
- An bhfuil an t-ionad inrochtana, fáiltiúil agus sábháilte?
- An bhfuil oiliúint agus tacaíocht chuí á dtabhairt don fhoireann?
- Ar earcaíodh daoine óga ó chúirí éagsúla go réamhghníomhach chun a bheith rannpháirteach?

GUTH

- Ar tugadh dóthain eolais do dhaoine óga chun gur féidir leo dearcadh a fhorbairt?
- An bhfuil a' fhios ag daoine óga go bhfuil siad ag glacadh páirte ar bhonn deonach?
- An bhfuil úsáid á baint as gníomhaíochtaí cruthaitheacha spraiúla chun tacú le daoine óga agus iad ag nochtadh a dtuairimí ar ábhair?
- An bhfuil go leor ama sceidealaithe chun plé domhain a dhéanamh ar na hábhair?
- An bhfuil acmhainní na ceardlainne intuigthe agus oiriúnach do dhaoine óga?

LUCHT ÉISTEACHTA

- An bhfuil na cinnteoirí oiriúnacha rannpháirteach?
- An bhfuil próiseas soiléir comhaontaithe ann chun tuairimí agus dearcadh daoine óga a chur in iúl do na cinnteoirí?
- An bhfuil a' fhios ag na daoine óga cé leo a bhfuil a dtuairimí á roinnt agus cad a tharlóidh dóibh ina dhiaidh sin?
- An bhfuil cinnteoirí ar an eolas faoin pháirt a bheidh ag tuairimí daoine óga ina bpróisis chinnteoireachta?
- An bhfuil an chumhacht chun cinntí a dhéanamh (nó tionchar a imirt ar chinntí) ag an duine atá ag 'fáil' tuairimí daoine óga?

TIONCHAR

- An ndearnadh machnamh ar dhearcadh daoine óga sa phróiseas chinnteoireachta, agus conas a taifeadadh é sin?
- Ar cuireadh in iúl do dhaoine óga go raibh tionchar ag a ndearcadh ar chinneadh éigin – agus murar cuireadh, cén fáth?
- An bhfuil nósanna imeachta i bhfeidhm chun gur féidir le daoine óga cinnteoirí a thabhairt chun cuntais as a gcinntí?
- Cathain agus conas a bheidh a' fhios ag daoine óga faoi tionchar a rannpháirtíochta?



Uirlis AGFS, Cur Chuige 4 Chéim i leith na Meastóireachta

Aimsigh

Glór an
tSaineolaí
agus
An Linbh

Gníomhaíocht
Chruthaitheach

Foirmitheach
agus
Suimitheach

CUID 3



ÓIGE ILDÁNACH CUR CHUIGE 4 CHÉIM I LEITH NA MEASTÓIREACHTA

**AGFS (Aimsigh, Gníomhaíocht,
Foirmitheach, Suimitheach)**

Aimsigh

a) Faisnéis Sochdhéimeagrafach

Cinntoidh neadú meastóireachta laistigh de chlár nó de thionscnamh ó chéim tosaigh na pleanála go céim deiridh na dtorthaí go mbíonn fianaise ann maidir leis an obair atá á déanamh agus á scaipeadh ar an mbonn sin, ag cur le bonn fianaise láidir laistigh den earnáil chruthaitheach do lucht déanta beartais agus do chleachtóirí araon.

Léirítear spéis ar leith sna Beartais agus Pleananna Óige Ildánach (2017-2022; 2023-2027) don ionchuimsiú agus do rochtain níos leithne agus mar sin éilíonn go n-aimseoidh na daoine atá ag fáil maoiniú faisnéis bhunúsach sochdhéimeagrafach ag tús agus ag deireadh gach aon tionscadal.

Bainfear úsáid as na sonraí a bhailítear, ar nós éirchóid agus uimhreacha rolla scoile chun mapáil a dhéanamh ar thionscnaimh Óige Ildánach ar fud na tíre, agus chun bearnaí a aithint ó thaobh soláthair agus rochtana, mar shampla, trí threolaíocht, foirm ealaíne, limistéir dhíothachta srl.

Tá sé mar aidhm leis an Suirbhé Réamh-Thionscadail (féach Cuid 4 thíos) an forléargas sochdhéimeagrafach a aimsiú chun a fháil amach cé hiad na daoine atá rannpháirteach i dtionscadail Óige Ildánach. Soláthróidh na sonraí a ndéanfar taifeadadh orthu na huimhreacha agus na figiúirí a theastaíonn ó fhoireann Óige Ildánach ar mhaithe le scóip agus doimhneacht na rannpháirtíochta ar fud na tíre a thuiscint. Mar go bhfeidhmíonn Óige Ildánach i socrúcháin dhifriúla le cohóirt éagsúla, tá na sonraí tábhachtach ach go háirithe chun tacú le hÓige Ildánach monatóireacht a

dhéanamh ar a rochtain atá ag éirigh níos leithne agus ar a chuspóirí ionchuimsitheachta.

Tá ticbhoscaí, boscaí ilrogha agus ráitis sa cheistneoir a thógann 15 nóiméad ar an meán é a críochnú. Faigheann sé faisnéis ó Chomhairliúchán Meastóireachta Óige Ildánach, Daonáireamh 2022 (chun críocha comparáide), creataí príomhscileanna na Comhairle Náisiúnta Curaclaim agus Measúnachta, 8 bpríomhinniúlacht d'fhoghlaim ar feadh saoil an Aontais Eorpaigh agus ó roinnt creataí meastóireachta i gcleachtais ealaíon agus chruthaitheacha.

b) Réamhidirghabháil Sonraí Bonnline (más cuí)

Chomh maith le faisnéis bhunúsach sochdhéimeagrafach a d'fhéadfadh a bheith ag teastáil do chlár/tionscadail chun dul chun cinn a thomhas i scileanna, eolas, dearcadh nó iompar áirithe (tuigtear go gciallóidh dul chun cinn rudaí difriúla ag brath ar nádúr, scála agus scóip an tionscnaimh). Ar mhaithe le dul chun cinn a thomhas, tá sé tábhachtach luach bonnlíne a chur le chéile. Is ionann bonnlíne agus an cás díreach roimh nó ag tús na straitéise nua lena dtomhaistear nó a ndéantar comparáid ina aghaidh maidir leis an dul chun cinn mar chuid den phróiseas monatóireachta agus meastóireachta (Sigma, ECFE, 2018; Malone, Mark & Narayan, 2014). Mar shampla, d'fhéadfadh tomhas leibhéal folláine, féinmhuiníne, comhtháthú sóisialta sa ghrúpa, scil chruthaitheach, leibhéal litearthachta agus uimhearthachta (nó aon fhachtóir eile a bhfuil tú ag súil aghaidh a thabhairt air i do thionscnamh) ar bhealach cuí a bheith i gceist anseo sula gcuireann tú tús leis an tionscadal. Is féidir achoimre ghearr de na torthaí bonnlíne a chur san áireamh sa *Suirbhé Iar-Thionscadail*.

c) Iar-Idirghabháil (más cuí)

Mar atá luaite roimhe seo, d'fhéadfadh sé gur mhian dul chun cinn i scileanna, eolas, dearcadh nó iompar áirithe a thomhas. Ar mhaithe leis an méid sin a dhéanamh, d'fhéadfadh sé gur mhian leat dul chun cinn a thomhas *le linn* an tionscadail/na gníomhaíochta/an tionscnaimh agus tugtar meastóireacht fhoirmitheach air seo (agus is féidir é seo a aimsiú de ghnáth trí dhíospóireacht i ngrúpa). Mar sin féin, is ríchinnne go dteastóidh uait dul chun cinn a thomhas ag deireadh na gníomhaíochta ar mhaithe lena chinntiú ar baineadh amach na torthaí a bhí i gceist a bhaint amach agus, más ann dóibh, an raibh aon torthaí i gceist nach rabhthas ag súil leo (meastóireacht shuimitheach). Tá sé mar aidhm leis an *Suirbhé Iar-Thionscadail* (féach Cuid 4 thíos) aschur, torthaí agus aon torthaí a d'fhéadfadh a bheith tarlaite mar thoradh ar do ghníomhaíocht chruthaitheach a aimsiú. Cuireann sé an spás ar fáil freisin maidir le do chuid smaointe ó thaobh na cruthaitheachta agus aon fhaisnéis ábhartha eile a bhaineann le do thionscadal/tionscnamh a thaifeadadh.

Tá na huirlisí thuas sách tapa agus éasca le húsáid chun meastóireacht bhunúsach (cainníochtúil go príomha) a chur ar fáil maidir le do thionscadal agus mar bhealach le faisnéis rithábachtach a thaifeadadh. Tá na huirlisí deartha chun cur le hacmhainneacht i réimse an taighde agus na meastóireachta san earnáil, m.sh. díríonn siad d'aird ar na príomhchoincheapa amhail sonraí sochdhéimeagrafacha bunúsacha a thaifeadadh, na torthaí agus na huirlisí meastóireachta atá i gceist a aithint ón tús, na caighdeáin chruthaitheachta náisiúnta agus idirnáisiúnta ábhartha a léiriú agus na tagarmharcanna ina n-aghaidh is féidir leat aidhmeanna an chláir a fhorbairt agus faisnéis a chur ar fáil ina leith más mian leat. Tá sé inmholta na huirlisí seo a chomhlánú agus a chros-seiceáil (do chuid torthaí a chomhdhlúthú agus a fhíorú trí úsáid a bhaint as níos mó ná foinse faisnéise amháin) le modhanna meastóireachta breise ar mhaithe le meastóireacht atá níos saibhre, níos láidre agus dírithe ar an rannpháirtí a sholáthar.

Sonraí atá fogair a Bhailiú

Tagraíonn sonraí déimeagrafach d'fhaisnéis chéannachta agus socheacnamaíoch a léirítear go staitistiúil, lena n-áirítear, aois, inscne, gnéasacht, oideachas, ioncam, eitneacht, rátaí pósta, rátaí breithe agus bás (Weber et al., 2021). Nuair a úsáidtear i gceart

iad, is annamh a bhíonn aon tionchar diúltach ag na sonraí seo ar dhaoine aonair.

Baineann tábhacht bhunúsach le sonraí iontaoifa chun dul i ngleic le steiréitíopaí agus níos mó tuisceana agus caoinfhulaingthe a spreagadh i measc an daonra i gcoitinne, d'fhorbairt taighde agus beartais agus chun léiriú cruinn a chur i láthair maidir le fadhbanna sochaíocha agus an bealach is fearr le díriú ar na cohóirt siúd is mó atá thíos leis na saincheisteanna seo. Tugann fianaise sna réimsí sláinte, oideachais agus cultúir le fios go bhfuil bailiú sonraí atá láidir, iontaoifa agus seasmhach rithábachtach go náisiúnta agus go hidirnáisiúnta chun tacaíocht cheart agus soláthar seirbhíse atá cothrom a chinntiú agus le monatóireacht a dhéanamh ar dhul chun ó thaobh éagothromaíochtaí ciníocha agus eitneacha a laghdú (Aktor et al., 2020).

Ó thaobh sonraí déimeagrafacha a bhailiú, bíodh sé do thuairisciú deontais, do chinntiú cothromais, nó do mheasúnú ailíniú le misean/cuspóirí, tá sé tábhachtach míniú gearr a thabhairt do na rannpháirtithe leis an gcúis go bhfuil an fhaisnéis á bailiú agat, an méid a bheidh á dhéanamh agat leis an bhfaisnéis, an áit a mbeidh an fhaisnéis á stóráil agus cé a fheicfidh an fhaisnéis. D'fhéadfadh sé a bheith úsáideach freisin chun béim a leagan ar go bhféadfadh sonraí sochdhéimeagrafacha cabhrú linn tuisceant agus aghaidh a thabhairt ar éagothromaíochtaí agus éagothromaíochtaí a chosc; d'fhéadfadh sé a bheith úsáideach le torthaí a fheabhsú agus le hacmhainní a leithdháileadh go héifeachtach (Bates et al., 2017); agus d'fhéadfadh sé tuisceant ar ghrúpaí eisiata nó imeallaithe a éascú agus ionchuimsiú na ngrúpaí sin a fheabhsú. Thar aon rud eile, aithnítear i bPlean Óige Ildánach go dtugtar tús áite do dhaoine (Magoon et al., 2022) agus go dtagann táscairí sochdhéimeagrafacha sa dara háit.

Is sa chomhthéacs sin a thacaíonn Plean Óige Ildánach le sonraí sochdhéimeagrafacha a bhailiú ag tabhairt aitheantas ag an am céanna go bhfuil goilliúnacht agus dea-chleachtas ó thaobh bailiú sonraí bunúsach. Tá sé rithábachtach go gcuirfeadh na comhpháirtithe go léir dea-chleachtas chun cinn agus nuair is féidir dul i gcomhairle agus rannpháirtíocht a dhéanamh leis na pobail spriocdhírthe maidir le teanga, rúndacht agus aon saincheist eile a d'fhéadfadh a bheith ag cur imní orthu.

Tá na foirmeacha meastóireachta atá cruthaithe chun sonraí sochdhéimeagrach a aimsiú ar fud Phlean Óige Ildánach (féach Cuid 4) leagtha amach leis na prionsabail dea-chleachtais thuas ar intinn, mar sin féin, tá an tsaoirse ag eagraíochtaí, ag daoine aonair, ag múinteoirí, ag ealaíontóirí agus ag oibrithe óige cinneadh a dhéanamh cibé a bhfuil bailiú sonraí áirithe cuí nó nach bhfuil laistigh dá socrúchán sonrath cuí.

Tá íogaireacht i leith bailiú sonraí mar bhonn taca leis an gcur chuige ó thaobh bailiú faisnéise sochdhéimeagrafach ar fud Phlean Óige Ildánach, mar sin féin, níor chóir go gcuirfeadh sé cosc orainn ceisteanna a chur a dteastaíonn freagra a thabhairt orthu ar mhaithe le tuiscint a fháil ar éagthromas sóisialta agus cultúrtha agus ar mhaithe le cur le comhtháthú sóisialta i measc pobail ilghnéitheacha.

Áiríonn dea-chleachtas ó thaobh bailiú sonraí:

1. Teachtaireachtaí oideachais cúramacha a thugann míniú maidir leis an gcuspóir atá le bailiú na sonraí.
2. Ba chóir go mbeadh cuspóir le gach ceist agus go mbeadh gach ceist ábhartha.
3. Ná bailigh ach amháin na sonraí atá riachtanach.
4. Go mbeidh rúndacht deimhnithe.
5. Ba cheart go mbaileofaí catagóirí déimeagrafacha astu féin.
6. Ba cheart méid samplach leordhóthanach a bheith ag tacú le doimhneacht na gráinneachta i gcónaí chun rúndacht a chur chun cinn agus chun sainaitheint/mí-úsáid na faisnéise a sheachaint.
7. Ná roinn sonraí pearsanta duine aonair, lena n-áirítear, íomhá, le daoine aonair eile nó leis an bpobal i gcoitinne gan cead ón duine sin.
8. Ná coinnigh na sonraí ach amháin chomh fada is atá riachtanach agus sin amháin ar mhaithe leis an RGCS a chomhlíonadh.
9. Coinnigh na sonraí slán.
10. Scrios na sonraí gan mhoill má éilíonn an rannpháirtí a leithéid.

(Magoon et al., 2022; Kirst et al., 2013).

[Cliceáil anseo chun an chuid iomlán ar bhailiú a léamh sonraí atá íogair agus dea-chleachtas ó thaobh sonraí a bhailiú ---->](#)

Cé leis na Sonraí?

Tagann sonraí ó thaighde agus tá éileamh na bhfreagróirí ar shoiléireacht maidir le húinéireacht, úsáid agus stóráil sonraí ag dul i méid. Is ceanglas dlíthiúil atá ann faoi reachtaíocht an Rialacháin Ginearálta maidir le Cosaint Sonraí (RGCS) go mbeidh faisnéis den sórt sin i bhfoirm atá éasca le léamh agus inrochtana agus á sholáthar ag tús na rannpháirtíochta le rannpháirtithe. Tá úinéireacht faoin RGCS ag daoine aonair ar na cearta i leith a sonraí inaitheanta pearsanta féin, le roinnt eisceachtaí.

Tá Plean Óige Ildánach agus Clár Éire Ildánach á rialú ag beartais cosanta sonraí agus ag beartais saorála faisnéise na Roinne Turasoireachta, Cultúir, Ealaíon, Gaeltachta, Spóirt agus Meán (RTCEGSM) agus na Roinne Oideachais (RO) (féach Aguisín 3).

Tá taighde agus meastóireacht á stiúradh ag Clár Éire Ildánach agus ag Plean Óige Ildánach ar mhaithe le leas an phobail, agus tá na sonraí taighde atá á gcruthú mar chuid de ghníomhaíochtaí atá maoinithe faoi úinéireacht Chlár Éire Ildánach (RO agus RTCEGSM) atá freagrach as a chinntiú go bhfuil an taighde á stiúradh go heiticiúil agus ag comhlíonadh an RGCS agus rialacháin ábhartha eile (m.sh., an Bord Taighde Sláinte).

Sa chás go léiríonn eagraíochtaí an riachtanas agus an cuspóir le faisnéis phearsanta a bhailiú, tá sé de chead acu faoin reachtaíocht é sin a dhéanamh nuair a bhíonn toiliú faighte go deonach acu, agus go nglacann siad le freagracht faoi phrionsabail an RGCS thíos maidir le cothabháil a dhéanamh ar ionracas agus ar rúndacht na faisnéise sin (féach Fíor 3).



Fíor. 3:
Prionsabail maidir leis an RGCS (an Oifig Cosanta Sonraí, Coláiste na Tríonóide, Baile Átha Cliath)

Áirítear ar shonraí pearsanta, ainmneacha, seoltaí ríomhphoist, dáta breithe, srl., (féach Aguisín 3) agus mar threoir ghinearálta, molann dea-chleachtas nár chóir níos mó ná 3 fhíosa aitheantais sonraí pearsanta a bhailiú le haon ionstraim ar mhaithe le príobháideachtas daoine a chosaint (íoslaghdú sonraí).

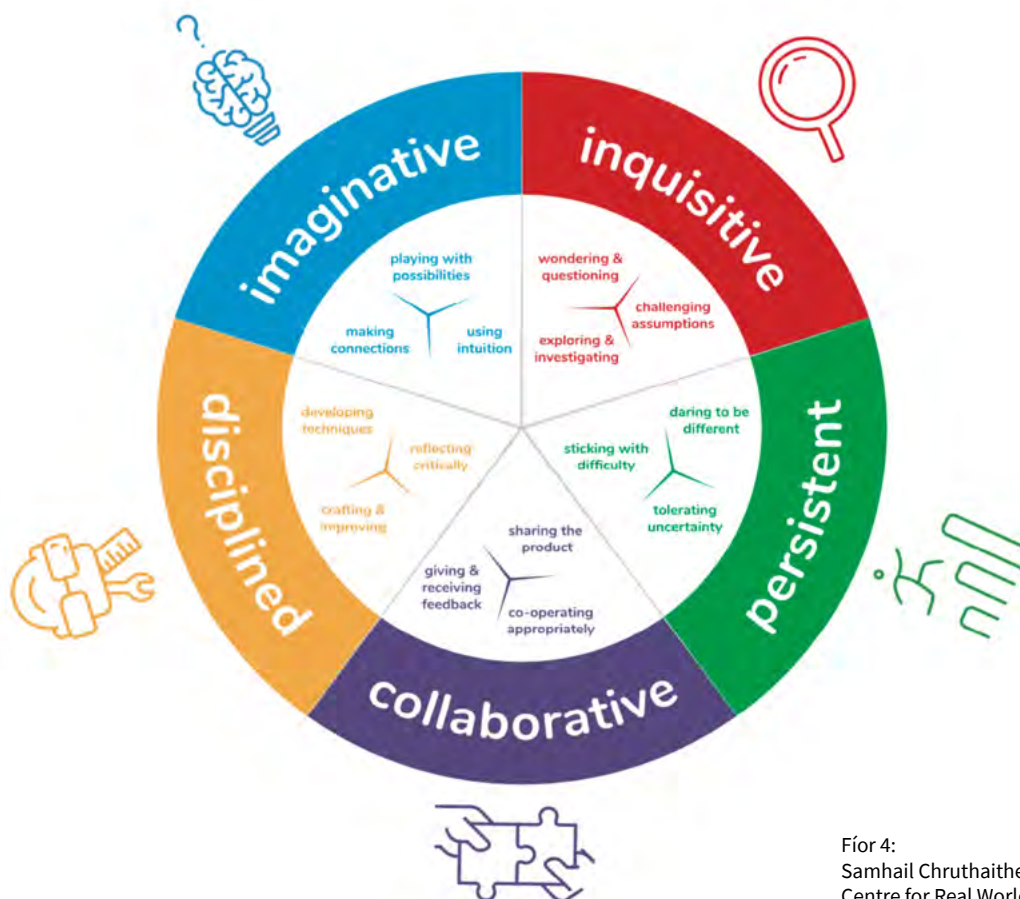
Gníomhaíocht Chruthaitheach

Tá sé ríthábhachtach, i do mheastóireacht, measúnú a dhéanamh ar an mbealach ar chuir na gníomhaíochtaí i do thionscadal le cuspóirí sonracha an tionscadail. Tá na foirmeacha a dtagraítear dóibh i gCuid 4 deartha chun cabhrú leat na spriocanna inchainníochtúla a aimsiú agus monatóireacht a dhéanamh orthu ar nós líon na n-imeachtaí a eagraíodh agus líon na rannpháirtithe a bhí rannpháirteach. Chomh maith leis sin, is féidir na príomhinniúlachtaí i bhFíoracha 4 agus 5 thíos a úsáid chun meastóireacht ar ghníomhaíocht chruthaitheach a stiúradh, faisnéis a chur ar fáil ó thaobh do chuid aidhmeanna agus cuspóirí/torthaí a dhearadh agus an critéar measúnaithe nó táscairí cáilíochtúla a mhúnlú chun rathúlacht do thionscadail a thomhas.

Chun críocha Plean Óige Ildánach, is iad na scileanna agus an iompraíocht is ábhartha ná na cinn a thacaíonn le forbairt agus le foghlaim, amhail fiosracht, acmhainneacht, samhlú, disciplín, agus comhoibriú.

Tá forbairt déanta ag Centre for Real World Learning (CRWL) Ollscoil Winchester ar na smaointe seo mar ‘Roth Chruthaitheach’ a bhfuil glacadh go forleathan leis go hidirnáisiúnta agus a chuireann faisnéis ar fáil do Plean Óige Ildánach (2023-2027), Dé réir na samhla tá cruthaitheacht bunaithe ar chúig phríomhghné:

- **Fiosracht** (ag déanamh iontais, at ceistiú, ag iniúchadh agus aghaidh a thabhairt ar bharúlacha)
- **Seasmhacht** (ag cur suas le neamhchinnteacht, ag cloí le deacracht, misneach a bheith agat dul sa seans)
- **Samhlaíocht** (iomas, féidearthachtaí a chur thart i do cheann, naisc)
- **Smacht** (ag cruthú agus ag feabhsú, teicnící a fhorbairt)
- **Obair i gcomhar** (aiseolas a roinnt, a thabhairt agus a fháil, comhoibriú).



Fíor 4:
Samhail Chruthaitheachta Chúig Ghné
Centre for Real World Learning (CRWL)
Ollscoil Winchester (Lucas, 2022)

Tá formhór ghnéithe na samhla seo léirithe freisin sa sainmhíniú ar chruthaitheacht i dTuarascáil an Phríomhchigire (2022, lch. 272):

San oideachas, is ionann cruthaitheacht agus an úsáid a bhaineann leanaí agus daoine óga as a n-acmhainn samhlaíochta chun a smaointeoireacht a athrú agus smaointe bunaidh agus nuálacha agus réiteach ar fhadhbanna a chur ar fáil. Baineann sé le leanaí agus daoine óga agus iad rannpháirteach le daoine eile chun an t-eolas atá acu cheana féin a fiosrú agus tabhairt faoi hipitéis ina leith, aghaidh a thabhairt ar bharúlacha, féidearthachtaí a chur thart ina gceann agus ag dul sa seans. Bíonn táirgí agus torthaí mar thoradh ar an bpróiseas cruthaitheach i bhfoirm smaointe bunaidh agus smaointe nuálacha, dearcadh agus déantúsáin a théann chun tairbhe don na foghlaimoírí féin agus do dhaoine eile sa tsochaí níos leithne. Tá an próiseas cruthaitheach san oideachas atriallach agus baineann sé le fás agus le sealbhú inniúlachtaí, ar nós ceardaíocht, léiriú, feabhsú agus coinneáil leis. [Béim curtha leis]

Príomhinniúlachtaí Cruthaitheachta don Mheastóireacht Ar fud Phlean Óige Ildánach (2023-2027)

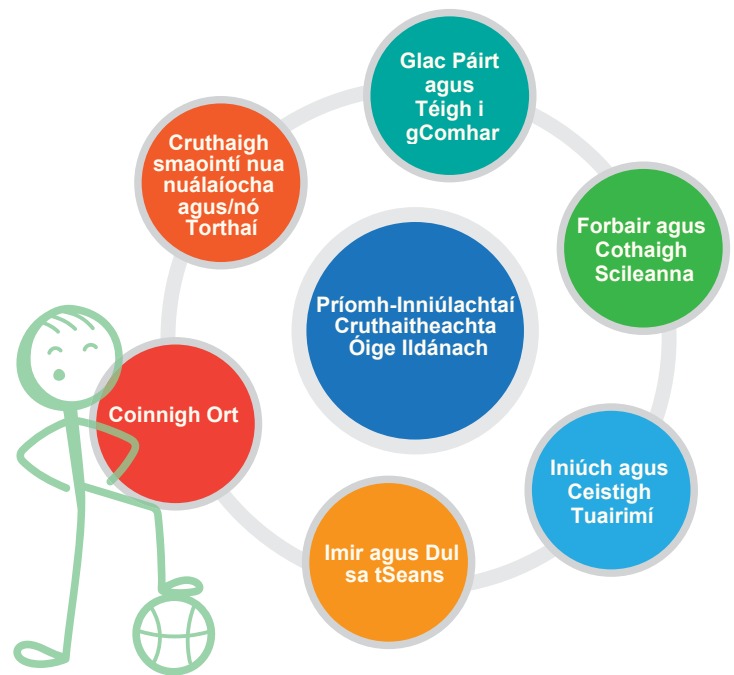
D'fhéadfadh sé a bheith dúshlánach nuair atáthar ag bailiú, ag measúnú agus i mbun meastóireachta ar tháscairí cáilíochtúla ar nós, cur le féinmhuinín, aonrú sóisialta a laghdú, cur le comhtháthú sóisialta, saoránacht ghníomhach a chur chun cinn, sásamh a bhaint as an saol agus cur le féinmheas, 'torthaí boga' a aithint atá spriocdhírithé go sonrach i do thionscadal agus iad a chur faoi réir grinnscrúdú ó níos mó ná aon dearcadh amháin agus lena mbaineann níos mó ná aon fhoinsé amháin faisnéise (nó sonraí), i gceist, torthaí iontaofa agus cuspóireach a chur ar fáil (Thompson, 2009). Le sásraí simplí amhail iarraidh ar rannpháirtithe áiritheoirí daite a úsáid chun a ngiúmar a chur in iúl ag tús agus arís ag deireadh seisiúin, nó le líníochtaí a ndéantar faireachán orthu le Déantúsáin Coinneáil leis Príomhinniúlachtaí Cruthaitheachta Óige Ildánach Imirt agus Dul sa seans Scileanna a Fhorbairt agus a Fháil D'fhéadfadh Fiosrú a dhéanamh ar Thuairimí maidir leis an tionscnamh agus a nDúshlán a thabhairt linn an tionscnaimh, is féidir dul chun cinn/feabhsú na rannpháirtithe a rianú agus a thaifeadadh in aghaidh táscairí nó critéir shainráite.

Faigheann na hinniúlachtaí cruthaitheachta thíos faisnéis ó Phlean Óige Ildánach 2023-

2027, ón tsamhail CRWL (2016), agus ó rúibric smaointeoireachta cruthaitheach/criticiúil an ECFE (2022) agus is féidir é a úsáid chun meastóireacht ar 'torthaí boga' a stiúradh (Féach Fíor 5):

- An cumas a bheith rannpháirteach agus comhoibriú le saineolaithe agus le piará
- An cumas inniúlachtaí agus scileanna a fhorbairt agus a fháil
- An cumas fiosrú a dhéanamh agus aghaidh a thabhairt ar bharúlacha
- An cumas féidearthachtaí a chur thart ina gceann agus dul sa seans
- An cumas leanúint ar aghaidh (go háirithe i bhfianaise deacracht)
- An cumas smaointe bunaidh agus nuálacha, tuairimí agus déantúsáin a chruthú.

Spás agus Am le bheith Cruthaitheach



Fíor 5: Príomhinniúlachtaí Cruthaitheachta Óige Ildánach (O'Sullivan & O'Keeffe, 2023)

Mar chuid dá aschur tionscadal, rinneadh forbairt ar réimse rúibricí measúnaithe le linn tionscadal an ECFE - ITNO (2015-2022) *Scileanna Smaointeoireachta Cruthaitheach agus Criticiúla san Oideachas a Chotheú agus a Mheas*. Déanann na rúibricí idirdhealú idir próiseas agus táirge agus obair na ndaltaí á rátáil agus úsáid á bhaint as scála ceithre leibhéal ó thaobh scileanna cruthaitheacha agus criticiúla na ndaltaí agus d'fhéadfaí é a chur in oiriúint chun tacú le dearcadh agus le meastóireacht gníomhaíocht cruthaitheach.

Foirmitheach agus Suimitheach

Féach Cuid. 2 chun mionsonraí a fháil)

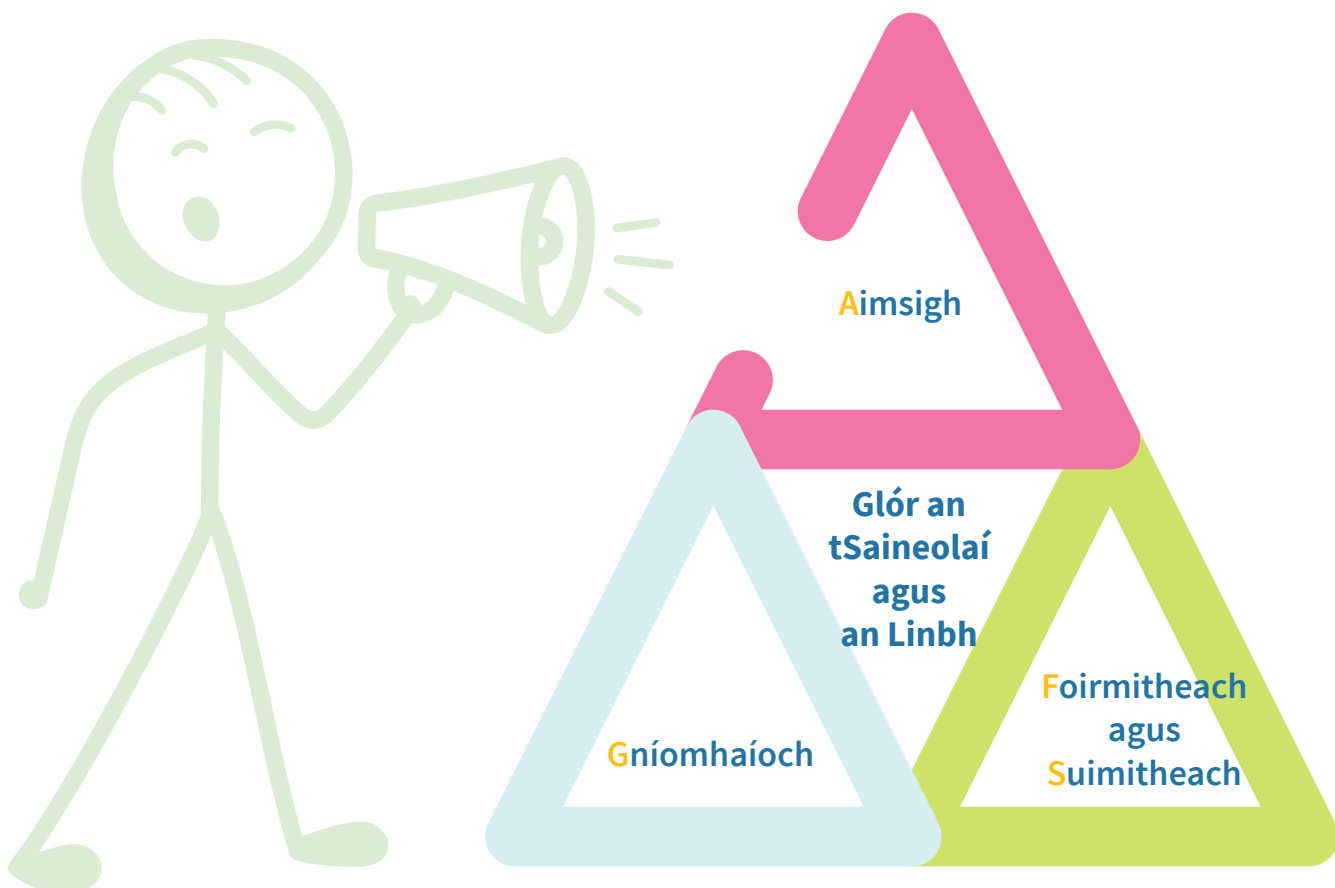
Nóta ar chleachtas athmhachnaimh

Cé go n-aithnítear i bPlean Óige Ildánach go bhféadfadh sé nach mbeadh meastóireacht fhoirmiúil tionscadal indéanta i ngach cás d'ealaíontóirí agus do chleachtóirí aonair, mar sin féin, spreagann sé, sa chás é a bheith indéanta, taifeadadh a dhéanamh ar fhaisnéis bhunúsach shochdhéimeagrafach agus tionscadal ag tús an tionscnamh. Agus íoschaighdeáin tuairiscithe á moladh, cuirfidh Plean Óige Ildánach le bonn láidir fianaise agus cuirfidh le tuiscint i measc na bpríomhpháirtithe leasmhara, lena n-áirítear, leanaí, múinteoirí, ealaíontóirí, lucht déanta beartais agus eile, maidir leis an méid a chuireann tionscnaimh chruthaitheacha agus ealaíona le hoideachas, sláinte, folláine agus inbhuanaitheacht na sochaí.

Athdhearbhaíonn na rúibricí cruthaitheacha/criticiúla seo atá éasca le húsáid sa seomra ranga samhail chúig ghné an CRWL agus faigheann siad tuilleadh tacaíochta ó shamplaí d'oideolaíochta sínithe chun smaointeoireacht chruthaitheach a theagasc ar fud an churaclaim. Áirítear orthu sin:

- Hata an tSaineolaí
- Fealsúnacht do leanaí
- Rólghlacadh agus ionsamhlú
- Obair i ngrúpa
- Piartheagasc
- Léiriú saineolach
- Aiseolas dalta
- Machnamh
- Tobsmainteoireacht
(Lucas agus Spencer, 2017, lch. 49)

Aithnítear an fiúntas a bhaineann le cleachtas meastóireachta machnamhach i bPlean Óige Ildánach ar thaithí agus ar ghníomhaíochtaí cruthaitheacha mar fhoirm d'fhorbairt ghairmiúil leanúnach, a chabhraíonn le leanaí agus le daoine óga, le cleachtóirí cruthaitheacha, le múinteoirí agus le hoideoirí tuiscint níos fearr a fháil ar chomhthéacs agus ar thionchar a gcuid oibre féin (Féach Aguisín 1b le tuilleadh mionsonraí a fháil maidir le cleachtas machnamhach). Déantar iarracht leis na treoirlínte seo cur le feasacht sa tsochaí ar ról féideartha agus ar chion na gcleachtas cruthaitheach.



Fíor 8: Uirlis AGFS, Cur Chuige Meastóireachta 4 Chéim
(O'Sullivan & O'Keeffe, 2023)

CUID 4

UIRLISÍ TUAIRISCITHE AGUS MEASTÓIREACHTA ÓIGE ILDÁNACH

Tabharfar cuireadh do dhuine amháin ó thionscadal Óige Ildánach suirbhé réamh-thionscadal agus iarthionscadal a chomhlánú agus a chur ar aghaidh (cuirfear naisc ar fáil leis an gComhaontú Seirbhíse). Seoltar sonraí ar ais go huathoibríoch chuig Oifig Óige Ildánach.





TEISTIMÉIREACHTAÍ

Clliceáil anseo le tuilleadh mionsonraí a fháil. --->

APPENDICES

Aguisín 1

Meastóireacht ar Shraith Straitéisí Leabharlainne

Aguisín 1a: Meastóireacht agus Monatóireacht, Samhlacha Loighce, Teoiric Athraithe agus Creatáí Meastóireachta do chlár phobail agus rialtais.

1. An Roinn Leanaí, Comhionannais, Míchumais, Lánpháirtíochta agus Óige (RLCMLÓ) (2021). *Creatáí do Phleanáil agus do Mheasúnacht Beartas*. <https://www.gov.ie/ga/foilsiuhan/5a620-frameworks-for-policy-planning-and-evaluation-evidence-into-policy-guidance-note-7/>
2. An Roinn Leanaí, Comhionannais, Míchumais, Lánpháirtíochta agus Óige (RLCMLÓ) (2021). *Meastóireacht a dhéanamh ar Sheirbhísí Acmhainní Daonna arna Maoiniú ag an Rialtas Treoirnótaí maidir le Fianaise i mBeartais* <https://www.gov.ie/en/publication/eb5da-evaluating-government-funded-human-services-evidence-into-policy-guidance-note-3/>
3. Finney, A. (2020). *Developing a Theory of Change and Evaluation Plan for your Resource. A self-help guide from Young Money*. Staitisticí agus Taighde Sóisialta. https://www.young-enterprise.org.uk/wp-content/uploads/2021/06/YM-Self-Help-Guide-June-2020_FINAL-1.pdf
4. Stewart, J., Joyce, J., Haines, M., Yanoski, D., Gagnon, D., Luke, K., Rhoads, C., & Germeroth, C. (2021). *Program Evaluation Toolkit: Quick Start Guide (REL 2022-112)*. Roinn Oideachais Stát Aontaithe Mheiriceá, Institiúid Eolaíochta Oideachais, an Lárionad Náisiúnta Meastóireachta Oideachais agus Cúnamh Réigiúnach, an tSaotharlann Oideachais Réigiúnach. <https://ies.ed.gov/ncee/rel/Products/Resource/100644>
5. University College London Public Engagement Unit (2017). *Planning and evaluating your work: Some definitions*. https://www.ucl.ac.uk/culture/sites/culture/files/planning_and_evaluating_you_work_-_some_definitions.pdf
6. Taylor-Powell, E., & Henert, E. (2008). *Developing a logic model: Teaching and training guide. University of Wisconsin-Extension Cooperative Extension Program Development and Evaluation*. <https://fyi.extension.wisc.edu/programdevelopment/files/2016/03/lmguidecomplete.pdf>
7. Britain, G. (2020). *Magenta book: Central government guidance on evaluation*. HM Treasury.
8. Treasury, H. M. (2020). *The Magenta Book: Treoir HM Treasury maidir le cad atá le breithniú nuair atáthar ag dearadh meastóireachta*.
9. ECFE (2021). *Applying Evaluation Criteria Thoughtfully*. OECD Publishing. <https://doi.org/10.1787/543e84ed-en>.
10. The Health Foundation (2015). *Evaluation: what to consider. Commonly asked questions about how to approach evaluation of quality improvement in health care*. <https://www.health.org.uk/publications/evaluation-what-to-consider>

Aguisín 1b:

Creataí Meastóireachta agus Sraith Straitéisí d'idirghabhálacha atá bunaithe ar na healaíona agus ar chruthaitheacht maidir le sláinte, folláine agus oideachas.

1. Vincent-Lancrin, S., et al. (2019). *Fostering Students' Creativity and Critical Thinking: What it Means in School*. Educational Research and Innovation, OECD Publishing. <https://doi.org/10.1787/62212c37-en>.
2. Lundy, L., & O'Donnell, A. (2021). Partnering for child participation: Reflections from a policy-maker and a professor. In *Child and Youth Participation in Policy, Practice and Research* (lch. 15-29). Routledge.
3. An Eagraíocht um Chomhar agus Fhorbairt Eacnamaíochta (2022) *THINKING OUTSIDE THE BOX The PISA 2022 Creative Thinking Assessment*. <https://issuu.com/oecd.publishing/docs/thinking-outside-the-box>
4. Daykin, N., Gray, K., McCree, M., & Willis, J. (2017). Meastóireacht chruthaitheach agus inchreidte do na healaíona, don tsláinte agus folláine: deiseanna agus dúshláin maidir le comhléiriú. *Arts & Health*, 9(2), 123-138.
5. Daykin, N. (2016). Na hEalaíona don tSláinte agus don Fholláine. *Creat Meastóireachta*. https://www.artsandhealth.ie/wp-content/uploads/2016/11/PHE_Arts_and_Health_Evaluation_FINAL.pdf
6. Thompson, J. (2009). *Paul Hamlyn Foundation Evaluation Resource Pack*. <https://www.phf.org.uk/publications/evaluation-resources-pack/>
7. Hall, R. et al. (N.D.). *Participatory Action Research*. http://creativeandcredible.co.uk/wp-content/uploads/2015/07/CreativeCredible_Participatory-action-research.pdf
8. Fancourt, D., & Joss, T. (2015). Aesop: A framework for developing and researching arts in health programmes. *Arts & health*, 7(1), 1-13.
9. University of West England, & Willis Newson (N.D.). *Creative & Credible. How to evaluate arts and health projects*. <http://creativeandcredible.co.uk>
10. Aistear Creatchuraclam na Luath-óige. https://ncca.ie/media/4151/aistear_theearlychildhoodcurriculumframework.pdf
11. Beghetto, R. A. (2020). Assessment that supports classroom creativity. In: The Lego Foundation (Ed.), *An chruthaitheacht a mheas: A palette of possibilities*, (lth. 26-33). https://cms.learningthroughplay.com/media/u1wf1xou/assessing-creativity_may2020.pdf
12. Sweeney, D., & Pritchard, M. (2010). *Community Sustainability Engagement Evaluation Toolbox*. Evaluation Toolbox. <http://evaluationtoolbox.net.au/index>.
13. Treoirleabhar maidir le Tionchar Sóisialta a Thomhas na Comhairle Ealaíon, https://author.artscouncil.ie/uploadedFiles/wwwartscouncilie/Content/Arts_in_Ireland/Strategic_Development/FINAL_2022_AC_Measurement_Guidebook.pdf

Aguisín 1c:**Scálaí Bailíochtaithe do**

Thorthaí Intomhaiste

1. An Lárionad do Sheirbhísí Éifeachtacha. <https://effectiveservices.force.com/s/>
2. Is ionann an EQ-5D agus ceistneoir simplí ina bhfuil dhá leathanach a dhéanann caighdeán saoil a bhaineann le sláinte a thomhas ó thaobh chúig ghné na soghluaisteachta, féin-chúram, gnáth ghníomhaíochtaí, pian/míchompord agus imní/ísle brí.
Conas EQ-5D – EQ-5D a fháil (euroqol.org)
3. I mbun Meastóireachta ar Ealaíona Pobail & ar Fholláine Pobail: treoir meastóireachta don chleachtóir ealaíona pobail. <https://www.artshealthresources.org.uk/docs/evaluating-community-arts-and-community-wellbeing-an-evaluation-guide-for-community-arts-practitioners/>
4. I mbun Meastóireachta ar Ealaíona Pobail agus ar Fholláine Pobail www.arts.vic.gov.au
5. Scála Folláine Meabhairshláinte Warwick-Edinburgh (WEMWBS). Affectometer 2 (springer.com) https://static-content.springer.com/esm/art%3A10.1186%2F1477-7525-5-63/MediaObjects/12955_2007_394_MOESM1_ESM.pdf
6. Tionscnamh maidir le Saol níos Fearr an ECFE: Folláine agus Dul Chun Cinn a Thomhas. <https://www.oecd.org/wise/better-life-initiative.htm>
7. UCL Museum Wellbeing Measures Toolkit https://www.ucl.ac.uk/culture/sites/culture/files/ucl_museum_wellbeing_measures_toolkit_sept2013.pdf

Aguisín 2

Comhaltaí an Fhoghrúpa Taighde

- Tania Banotti, Stiúrthóir Chlár Éire Ildánach
- Jenny Buggie, *An Chruthaitheacht agus na hEalaíona san Oideachas*, an tIonad Oideachais, Trá Lí
- Kate Delaney, Príomhoifigeach Cúnta, Clár Éire Ildánach
- Gary Granville, Ollamh Emeritus, an Choláiste Náisiúnta Ealaíne is Deartha
- Anne Looney, Déan Feidhmiúcháin, Dámh Oideachais, DCU
- Kenneth Nally, Cigire san Aonad Curaclaim agus Beartas Measúnaithe
- Gary O'Donnchadha, Cigireacht na Roinne Oideachais – Leas-Phríomhchigire
- Linda O'Sullivan, Bainisteoir Hub na nÓg, an Roinn Leanaí, Comhionannais, Míchumais, Lánpháirtíochta agus Óige
- Mags Walsh, Stiúrthóir Cláir, Scoileanna Cruthaitheacha

Aguisín 3

Cosaint sonraí

Sa chás tú a bheith ag tabhairt faoi thaighde, tá sé tábhachtach a bheith eolach ar cheanglais an Achta um Chosaint Sonraí, 1988 agus ar leasuithe ina dhiaidh sin, agus ar an Acht um Shaoráil Faisnéise, 1997 agus ar leasuithe ina dhiaidh sin: <https://www.irishstatutebook.ie/eli/2018/act/7/enacted/en/html> <https://www.irishstatutebook.ie/eli/1997/act/13/enacted/en/html>

[Cliceáil anseo le tuilleadh mionsonraí a fháil. ---->](#)

Aguisín 4

Acmhainní Úsáideacha

1. Stór Taighde na nEalaíon agus an Chultúr san Oideachas d'Éirinn, <https://acerrireland.org/2>
2. Ealaíon Leighis Phort Láirge, <http://www.waterfordhealingarts.com/>
3. Ag Cumasú Rannpháirtíocht Stuama Leanaí agus Daoine ar Bhonn Domhanda: Samhail Lundy. <https://www.qub.ac.uk/Research/case-studies/childrens-participation-lundy-model.html>
4. Cruthaitheach agus Inchreidte, acmhainn Meastóireachta na hEalaíona agus Sláinte (creativeandcredible.co.uk)
5. AESOP, Resources - Aesop (ae-sop.org)
6. Keating, C. (2002). *Evaluating Community Arts and Community Wellbeing: An evaluation guide for community arts practitioners*. Athrú Éifeachtach.
7. Sraith Uirlisí Meastóireachta Cláir, <http://www.youth-impact.eu/toolkit/>
8. An Cumann Meastóireachta Meiriceánach, <https://www.eval.org/>
9. Comhairle Náisiúnta na nÓg - *Ag Aimsiú Draíochta. Uirlis chun Meastóireacht a Dhéanamh ar Thorthaí ar Thionscadail Ealaíon don Óige*. https://www.youth.ie/wp-content/uploads/2018/02/CapturingMagic-2017-acc_0.pdf
10. Malartú Cruthaitheachta (spás do cheannairí scoile, do mhúinteoirí, dóibh siúd atá ag obair le heagraíochtaí cultúrtha, eolaithe, lucht taighde agus tuismitheoirí chun smaointe a chomhroinnt maidir leis an gcruthaitheacht a theagasc agus cruthaitheacht daoine óga a fhorbairt ar scoil agus lasmuigh den scoil). <https://www.creativityexchange.org.uk>
11. Cineál (ag cur le cruthaitheacht) <https://www.form.net.au>
12. Tástáil Chruthaitheachta CMIS 2022. <https://www.oecd.org/pisa/innovation/creative-thinking/>
13. Stiúradh Freagrach Taighde (Nicholas Steneck, 2007) <https://ori.hhs.gov/ori-introduction-responsible-conduct-research>
14. Modheolaíochta Meastóireachta Seanchais. <https://www.storytellingevaluation.co.uk>
15. Uirlis Iniúcháireachta agus Monatóireachta maidir le Comhionannas Inscne. <https://geam.act-on-gender.eu>
16. Uirlis maidir le comhionannas inscne a thomhas agus a chumhachtú https://www.international.gc.ca/world-monde/funding-financement/advancing_gender-batir_sexes.aspx?lang=eng
17. Seachtain Feasachta Seas an Fód (Belong To) <https://www.belongto.org/wp-content/uploads/2022/09/Stand-Up-Awareness-Week-Toolkit-2022-Belong-To.pdf>



Clár Éire Ildánach
Creative Ireland
Programme

